



Kela|Fpa[®]

Tules-kuntoutuskurssi majoituksella

Merja Pouttu suunnittelija
Kati Salonpää erikoissuunnittelija

Sopimuskauden aikainen yhteistyö

- Sopimuskaudella palveluntuottajia kuultiin, miten ovat toteuttaneet **kipuun ja työhön liittyviä sisältöjä** nykyisellä sopimuskaudella.
 - Saadun palautteen vuoksi henkilöstöön palautettiin v. 2024 valinnaiseksi toimintaterapeutti (osaaminen kipu-asioissa).

Palveluntuottajilta on saatu palautetta, että asiakkailla on moninaisia haasteita

- Fyysinen aktivointi ei ratkaise kaikkea
- Fyysisen aktivoinnin painotuksen poistamisesta keskusteltiin tule-järjestöjen ja palveluntuottajien kanssa.
 - 50 % fyysisen aktivoinnin osuudesta luovuttiin
 - Toisesta fysioterapeutista luovuttiin.



Tules-kuntoutuskurssi majoituksella

Muutokset:

- Kurssi on lyhentynyt 2 vrk.
- Fyysisen ohjauksen ja aktivoinnin prosenttiosuutta ei enää määritellä.
- Lääkäri nyt erikoislääkärin sijaan
- Yksi fysioterapeutti kahden sijaan.

Tules-etäkuntoutuskurssit

- Tules-avokurssien tilalle tulee kokonaan etäkuntoutuksena toteutettava tuleskurssi.
- Tules-etäkurssit alkavat 1.9.2024 ja siitä on koulutus kevättalvella 2024.

Tules-kurssit majoituksella

Kuntoutuskurssille osallistuvalla yli 18-vuotiaalle asiakkaalla on asianmukaisesti diagnosoitu tuki- ja liikunta-elinsairaus

- selkäsairaus
- niskan, hartian tai yläraajan tuki- ja liikuntaelinsairaus
- alaraajan suurten nivelten sairaus (esim. polvi, lonkka, nilkka) tai muu alaraajan tuki- ja liikuntaelinsairaus.

Lisäksi

- asiakkaan tuki- ja liikuntaelinoireilu on kestänyt **yli 3 kuukautta** eikä fysioterapian avokuntoutus tai oma kuntoutus ole olleet riittäviä
- asiakkaan työ-/opiskelu- tai toimintakyky on heikentynyt

Tules-kurssit majoituksella

- asiakas on **motivoitunut** työ-/opiskelu- tai toimintakykynsä parantamiseen sekä elämäntapamuutokseen
- terveydenhuolto on arvioinut, että asiakas tarvitsee tilanteessaan **moniammatillista kurssimuotoista kuntoutusta** ja että asiakas hyötyy siitä
- asiakkaan **toimintakyky** on arvioitu terveydenhuollossa riittäväksi, jotta hän voi osallistua kuntoutuskurssille täysipainoisesti ja kykenee liikkumaan palveluntuottajan tiloissa ilman avustamista
- asiakkaan kuntoutustarve ei liity terveydenhuollon hoidon jälkeiseen välittömään jatkohoitoon eikä kotiutumisvaiheen kuntoutukseen.

Huomioitavaa: Sairaalloisen lihaviin kohdalla (**BMI yli 40**) tulee erityisesti kiinnittää huomioita yllä olevien edellytysten täyttymiseen.

Tules-kurssit majoituksella

Tules-kuntoutuskurssi ei sovi asiakkaalle,

- jolle ryhmämuotoinen kuntoutus ei ole oikea kuntoutusmuoto
- jolla on akuutti tai hoitamaton päihdeongelma.

Kuntoutuskurssille osallistuva on Kelan harkinnanvaraisen kuntoutuksen asiakas (KKRL 12 §).

Kuntoutuskurssille osallistuu 10 asiakasta.

Tules-kurssit majoituksella: kohdentuminen

Työelämässä olevat:

- niska-hartiaoireiset aikuiset
- selkäoireiset aikuiset
- alaraajan tuki- ja liikuntaelinsairautta sairastavat aikuiset.

Työelämästä poissaolevat:

- alle 68-vuotiaat niska-hartia-, selkä- ja alaraajan tuki- ja liikuntaelinsairautta sairastavat aikuiset, kaikki sairausryhmät samalla kurssilla
- yli 68-vuotiaat niska-hartia-, selkä- ja alaraajan tuki- ja liikuntaelinsairautta sairastavat aikuiset, kaikki sairausryhmät samalla kurssilla.

Tules-kurssit majoituksella: rakenne

Kuntoutuskurssi kestää keskimäärin **9 kuukautta** mukaan lukien ennako- ja seurantayhteydenotot.

Kuntoutuskurssin sisältö:

1. kutsukirjeen lähettäminen asiakkaalle
2. ennakko-yhteydenotto asiakkaaseen
3. kuntoutuksen toteuttaminen
 - jaksojen toteuttaminen $5 + 5 + 3 = 13$ vrk
 - väli-yhteydenotto/-otot (vähintään kerran jokaisen jakson välissä)
4. seurantayhteydenotot asiakkaaseen.

Tules-kurssit majoituksella: henkilöstö

- lääkäri
- 3 pakollista ammattihenkilöä
 - fysioterapeutti (AMK)
 - sairaanhoitaja (AMK) tai terveydenhoitaja (AMK)
 - psykologi
- Kolmesta valinnaisesta vähintään 2
 - sosiaalityöntekijä tai sosionomi (AMK) tai kuntoutuksen ohjaaja (AMK)
 - ravitsemusterapeutti
 - toimintaterapeutti AMK.

Asiakas

- saa voimavaroja kuntoutumisessa tarvittavaan **aktiiviseen työskentelyyn** ja kykenee käyttämään niitä arjessa
- kokee saavansa ratkaisuja sairaudesta tai elämänhallinnasta johtuviin **haasteisiin**
- oivaltaa liikunnan ja muiden terveiden elintapojen merkityksen oman toimintakykynsä kohentamiseen, ja hän saa **tukea omakuntoutukseen, kokonaisvaltaisen hyvinvoinnin lisäämiseen sekä kuntoutuksen motivointiin**
- kokee harjoitteet ja kuntoutumista tukevat **toimintatavat** itselleen mielekkäiksi ja helposti omaksuttaviksi
- saa tietoa **kivun syntymekanismeista ja kivunhallintakeinoista**
- on aktiivinen yhteistyössä **verkostonsa** kanssa, niin että kuntoutusprosessi yhdistyy kotipaikkakunnalla ja terveydenhuollossa toteutuviin jatkotoimenpiteisiin.

Työssä käyvä asiakas

- löytää sopivia ratkaisuja **työstä johtuviin haasteisiin**
- tunnistaa asiat, mistä oma **hyvä työkyky** koostuu
- etsii **keinoja** työolosuhteidensa parantamiseen, (mm. työergonomiaan sekä työkykyään ylläpitäviin ja parantaviin toimintatapoihin), ja on aktiivinen vahvistamaan kehoa siten, että se kestää työn tuoman kuormituksen paremmin
- on aktiivinen **yhteistyössä**, niin että kuntoutusprosessi yhdistyy työpaikalla ja työterveyshuollossa toteutuviin jatkotoimenpiteisiin.

Tules-kurssit majoituksella (399 kurssia)

Suomenkieliset (385 kurssia) Tules-kurssit toteutetaan alueellisesti

- Etelä-Suomi 100 kurssia (20)
- Itä-Suomi 75 kurssia (15)
- Länsi-Suomi 70 kurssia (14)
- Sisä-Suomi 70 kurssia (2, 12, 14)
- Pohjois-Suomi 70 kurssia (2, 10, 13, 14)

Ruotsinkieliset (12 kurssia) Tules-kurssia toteutetaan valtakunnallisesti.

Suomenkieliset kurssit (2 kurssia) saamenkielisille asiakkaille tulkattuina.



Kela|Fpa[®]

Palvelukuvauksen yleinen osa

Anita Ketola, vastaava suunnittelija, kuntoutuspalvelujen ryhmä

Palvelukuvauksen yleinen osa

- Kelan kuntoutuksen palvelukuvaus sisältää 2 osaa:
 - Kuntoutuspalvelun osa
 - Yleinen osa
- Osat täydentävät toisiaan ja niitä molempia sovelletaan samanaikaisesti Kelan järjestämän kuntoutuksen toteuttamisessa
- Kuntoutuspalvelun osa on **ensisijainen** yleiseen osaan nähden
- Mahdollisten tarkennusten osalta palveluntuottaja noudattaa **kuntoutuspalvelun osan mukaista menettelyä**
- Kuntoutuksen palvelukuvaukset sitovat palveluntuottajaa osana Kelan ja palveluntuottajan välistä sopimusta

Palvelukuvauksen yleisessä osassa on tietoa mm.

- Dokumentaatiosta ja kuntoutuksen toteutukseen liittyvästä kirjaamisesta
- Asiakkaan henkilötietojen käsittelystä ja säilytyksestä
- Kuntoutuksen toteutukseen liittyvää yleistä tietoa ja tietoa etäkuntoutuksen toteuttamisesta
- Kuntoutuspalautteen sisällöstä ja sen laatimisesta
- Henkilöstömuutoksista ja henkilöstön sijaisuuksista sopimuskauden aikana
- Vieraan kielen ja toisten kotimaisten kielten tulkkauksesta kuntoutukseen liittyen
- Kuntoutuksen toteuttamisessa käytettävistä tiloista
- Ruokailun toteuttamisesta

Palvelukuvauksen yleinen osa

- Palveluntuottajan **laatutyöstä**, toiminnan seurannasta ja tarvittavista luvista sekä vakuutuksista
- Hyödyn arvioinnista ja raportoinnista
- **Asiakasturvallisuuteen** liittyvistä asioista
- Kuntoutuskustannusten **laskutuksesta** ja maksamisesta
- **Auditoinnista**

Lisäksi yleisessä osassa on

- Kuntoutuksessa käytettävä sanasto
- Liite ammatti- ja tehtävänimikkeistä

Nostoja yleisestä osasta

Asiakkaan ja läheisten majoitus

- Järjestä majoitus kahden hengen huoneessa, jossa on WC ja suihku.

Huomioitavaa 1 hengen huoneen käytöstä

- Majoita asiakas yhden hengen huoneeseen, jos asiakkaalla on siihen palveluntuottajan lääkärin mielestä perusteltu lääketieteellinen tai muu perusteltu syy. Toteuta huonejärjestely ilman asiakkaalle tai Kelalle koituvaa lisämaksua.
- Jos asiakas haluaa henkilökohtaisen syyn perusteella majoittua huoneessa yksin ja se on mahdollista järjestää, asiakas maksaa itse siitä aiheutuvan lisämaksun.
- **Huom!** Kela ei korvaa ylimääräisiä 1 hengen huoneen kustannuksia missään tilanteessa.

Nostoja yleisestä osasta

Uusia lukuja yleisessä osassa:

- **Etäkuntoutuksen toteutus**
 - Luku on niissä palveluissa, joissa on etäkuntoutusta
- **Kuntoutuspalvelun toteuttaminen ja laskuttaminen, **kun asiakas sairastuu äkillisesti****
 - ohjeita kuntoutuspalvelun toteuttamisesta ja laskuttamisesta asiakkaan äkillisen sairastumisen yhteydessä
 - ohjeita tilanteessa jossa kuntoutusjakso keskeytyy asiakkaan sairauden vuoksi

Nostoja yleisestä osasta

Kuntoutuspalaute

- Laadi kuntoutuspalaute asiakkaan viimeisen kuntoutusjakson päätyttyä ja toimita postilla Kelaan.
- Toimita palaute viimeistään 2 viikon kuluessa siitä ajankohdasta laskien, kun asiakkaan viimeinen kuntoutusjakso on päättynyt.

Huomioitavaa: Palautteen on oltava Kelassa perillä annetun määräajan sisällä.

Liitteet:

- Omat tavoitteeni –lomake
- Asiakkaan allekirjoittama alkuperäinen lomake: "Suostumus tutkimukseen osallistumisesta" (KU5)
- Muut mahdolliset liitteet.

Nostoja yleisestä osasta

Lyhyt kuntoutuspalaute

- Laadi lyhyt kuntoutuspalaute, jos kuntoutus keskeytyy tai toteutuu useassa jaksossa ja **tarvitaan kirjallinen dokumentti** esim. kuntoutukseen osallistumisesta ja sen edistymisestä.
- Toimita Kelaan, jos asiakkaan kuntoutus on keskeytynyt ja muussa tapauksessa toimita se Kelaan vain tarvittaessa.
- Ei sisällä liitteitä.

Omakuntoutus

- Omakuntoutus on asiakkaan omatoimisesti toteuttamaa harjoittelua ja toimintaa, joka on
 - asiakkaan ja ammattilaisen yhdessä suunnittelemaa ja ammattilaisen seuraamaa
 - yksilölliseen kuntoutumistarpeeseen soveltuvaa ja näyttöön perustuvaa.
- Omakuntoutus on uusi tapa hahmottaa asiakkaan aktiivisuutta ja osallistumista edistävää toimintaa kuntoutuksessa.
- Kelan kuntoutuksessa on useita toimintatapoja, jotka ovat omakuntoutusta, kuten kotiharjoittelu ja välitehtävät.
- Omakuntoutus voi edistää kuntoutuksen tuloksellisuutta sekä asiakkaan itseohjautuvuutta ja sitoutumista kuntoutukseen.
- [Lue lisää omakuntoutuksesta](#)

Omakuntoutus

- [Käynnissä olevassa tutkimuksessa](#) tarkastellaan omakuntoutuksen
 - vaikutuksia
 - erilaisia toteutustapoja
 - käyttöönottoa edistäviä tekijöitä; kuten asiakkaalta ja ammattilaisilta vaadittavat taidot, tarvittavat ohjeistukset ja resurssit.
- Tulosten perusteella laaditaan sähköinen opas omakuntoutuksen toteuttamiseen (syksy 2024).
- Oppaassa kuvataan Kelan kuntoutuspalveluihin sisältyvän vaikuttavan omakuntoutuksen toteuttamistapoja ja omakuntoutuksen käyttöönottoa mahdollistavia toimenpiteitä esimerkiksi erilaisilla asiakasryhmillä.



Muistathan palveluntuottajana

- Noudattaa palvelukuvausta sopimuksessa sovituin ehdoin
- Varmistaa riittävä ja osaava henkilöstö koko asiakkaan kuntoutusprosessin ajaksi
- Perehdyttää työntekijät ja alihankkijat toimimaan palvelukuvauksen edellyttämällä tavalla
- Laatia kuntoutuspalautteet palvelukuvauksen edellyttämässä aikataulussa
- Jos kuntoutuspalautetta ei saada ajoissa, se viivästyttää Kelan ratkaisuprosessia ja asiakkaan päätöstä kuntoutuksesta.

Kursseihin liittyvät sähköpostilaatikat

1

kuntoutus_palvelukuvaukset@kela.fi

- palveluntuottajien yhteydenotot koskien kuntoutuksen palvelukuvauksia ja niiden tulkintoja

2

kuntoutuspalvelut_muutokset@kela.fi

- sisäiset ja ulkoiset yhteydenotot
- asiakaspaikkojen lisääminen ja kurssiperuutukset

3

tulos@kela.fi

- kuntoutuksen hyödyt ja tuloksellisuuden raportointi

4

kuntoutus_tulkkaus@kela.fi

- kuntoutuksen tulkkaukseen liittyvät kysymykset

Asiakaslähtöisyyden kysely ja Kelan kuntoutuksen hyödyn arviointi



Kela|Fpa[®]

Asiakaslähtöisyyden mittaaminen

KAARI-kysely



Asiakslähtöisyyden mittaaminen

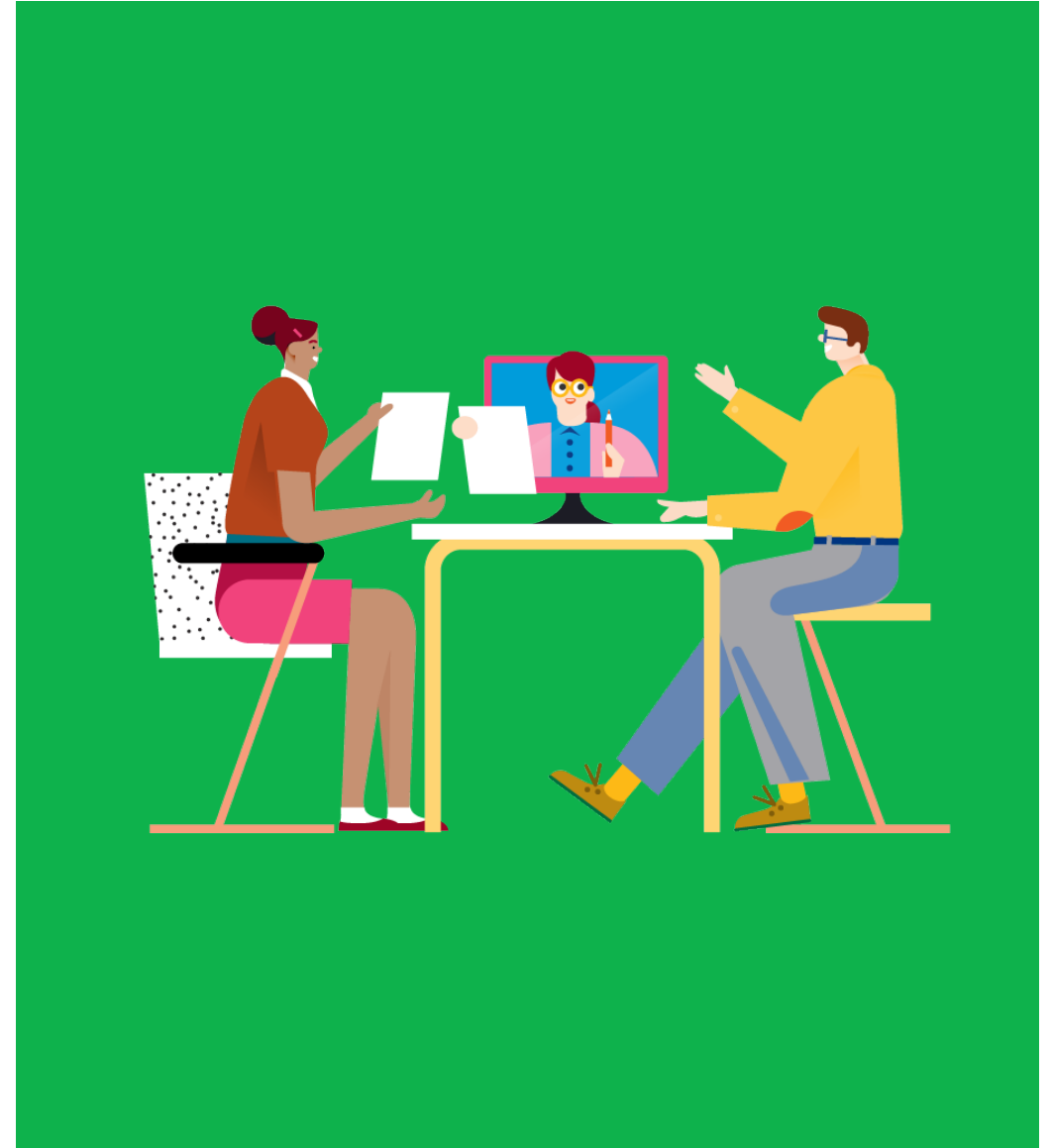
- Kela käyttää kuntoutuksen asiakslähtöisyyden seurannassa **KAARI-kyselyä**.
- Kyselyssä **kuntoutusasiakas** kertoo kokemuksistaan kuntoutuksen asiakslähtöisyyden osalta päättyvän kuntoutusjakson ajalta.
- Kela kehittää asiakslähtöisyyden toteutumisen raportointia.
 - **Vuotuinen tarkastelu** asiakslähtöisyyden toteutumisesta Kelan kuntoutuksessa esimerkiksi tutkimusblogin muodossa.
 - **Vuotuiset koontiraportit** kuntoutuksen palveluntuottajille, missä palveluntuottajan omia tuloksia verrataan valtakunnalliseen keskiarvoon.

Asiakaslähtöisyyden mittaaminen – Palveluntuottajan tehtävät

- Palveluntuottajana huolehdi, että asiakas saa **mahdollisuuden** vastata kyselyyn.
 - Kyselyyn vastaaminen sisältyy kuntoutuspäivän ohjelmaan, ja se kestää noin 10 minuuttia.
- Huolehdi, että asiakkaalla on käytettävissään vastaamiseen soveltuva **tila, tarvittava verkkoyhteys ja näyttöpääte**.
- Anna asiakkaalle **ohjeet ja opasta** oikean palveluntuottajan ja kuntoutuspalvelun löytämisessä kyselyn vaihtoehtoista.
- **Tarvittaessa** avusta ja anna asiakkaalle teknistä apua vastaamistilanteessa sekä huolehdi siitä, että asiakas voi vastata kysymyksiin omien näkemystensä mukaisesti.

Lisätietoja ja apua ongelmiin

- Onko sinulla kysyttävää kuntoutuksen asiakaslähtöisyyden KAARI-kyselystä? Ota yhteyttä [tulos\(at\)kela.fi](mailto:tulos(at)kela.fi)!
- Linkki kyselyyn ja ohjeisiin:
 - [Yhteistyökumppanit-Kuntoutuspalvelut-Palveluntuottajille-Kuntoutuksen mittaaminen ja arviointi-Asiakaslahtoisyyden-mittaaminen](#)
- Tutkimusblogi: [Asiakaslähtöisyyden toteutuminen Kelan järjestämässä kuntoutuksessa kuntoutujien arvioimana](#)



Kela|Fpa[®]

Kelan kuntoutuksen hyödyn arviointi ja raportointi



Mitä on kuntoutuksen hyödyn arviointi ja raportointi?

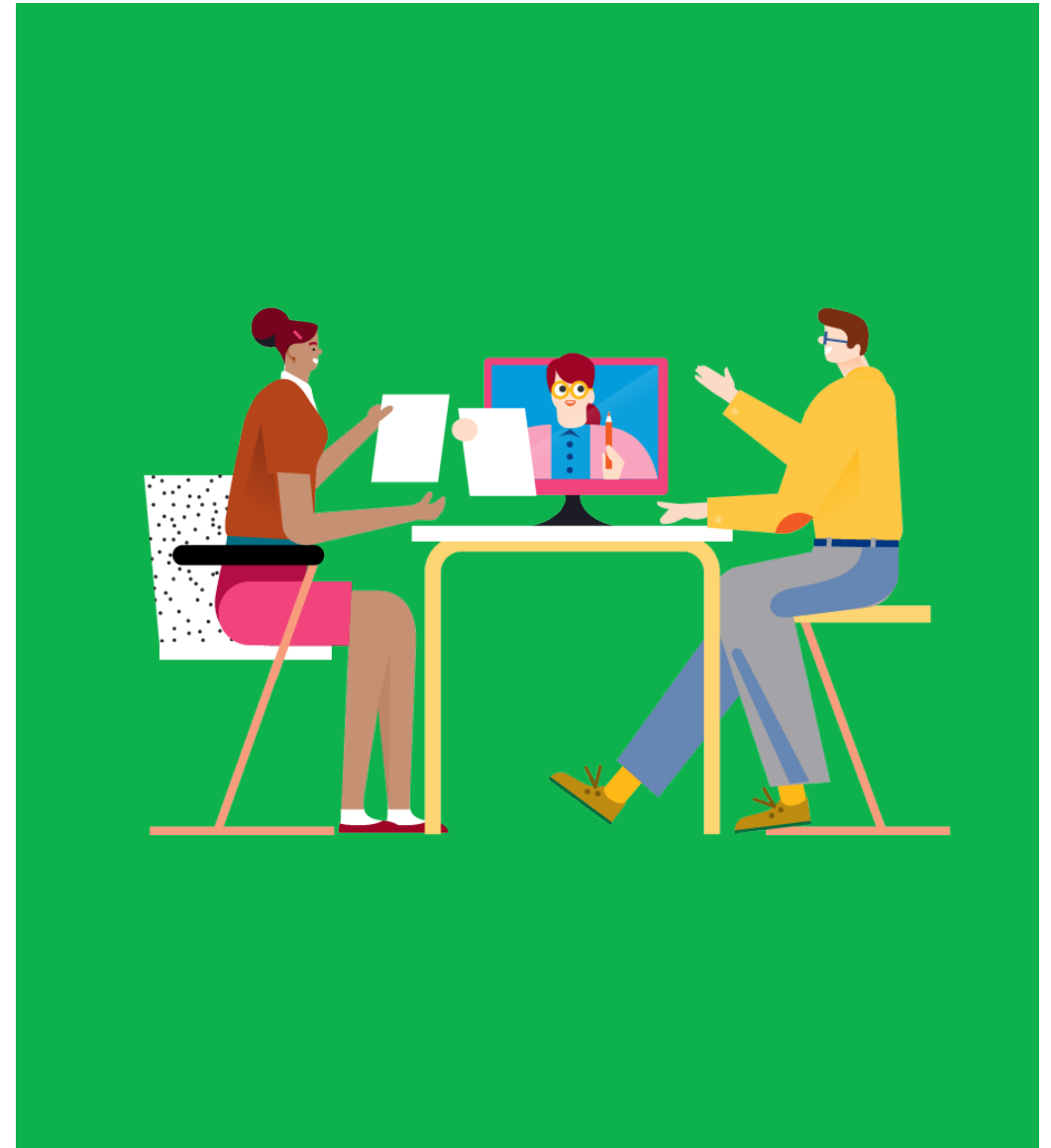
- Mittareilla kerättävää tietoa kuntoutujan kokemasta elämänlaadusta, masennusoireista ja työkyvystä kuntoutuksen alussa ja lopussa sekä kuntoutuksen tavoitteiden toteutumisesta.
- Palveluntuottaja arvioi lisäksi kuntoutuksen **oikea-aikaisuutta** kuntoutujan työ- tai opiskelukyvyn tai yleisen toimintakyvyn näkökulmasta sekä sen **kuntoutujalle tuottamaa hyötyä**.
- Kuntoutuksen hyödyn raportoinnissa kerätään myös rekistereistä seurantatietoa kuntoutujan elämäntilanteesta ennen kuntoutusta ja sen jälkeen.

Kuntoutuksen hyödyn arviointi ja raportointi – palveluntuottajan tehtävät

1. Ilmoita organisaatiosi hyödyn arvioinnin ja raportoinnin **yhteyshenkilö** Kelaan osoitteeseen **tulos(at)kela.fi**, jos yhteyshenkilöä ei vielä ole.
2. Pyydä asiakkaalta **suostumus** kuntoutuksen hyödyn arvioinnin tutkimukseen osallistumisesta ja lähetä allekirjoitettu suostumuslomake Kelaan. (Samaan paikkaan kuin muutkin asiakasta koskevat asiakirjat, esim. kuntoutuspalaute.)
 - Suostumusta pyydetään lomakkeella [Suostumuslomake KU5](#)
3. **Toteuta** kuntoutuksen aikana palvelukuvauksessa määritellyt hyödyn arvioinnin mittaukset.
4. Toimita kunkin vuoden aikana toteutetut arviointimittaukset raportointivuoden tietojen toimittamisen määräaikaan (31.3.) mennessä Kelaan "Kuntoutuksen tuloksellisuuden seurannan" -käyttöliittymän avulla.

Lisätietoja ja apua ongelmiin

- Onko sinulla kysyttävää kuntoutuksen hyödyn arvioinnista tai tietojen toimittamisesta?
Ota yhteyttä [tulos\(at\)kela.fi](mailto:tulos(at)kela.fi)!
- Ohjeita ja koulutusvideoita tietojen toimittamiseen löydät osoitteesta [Tietojen kerääminen ja toimittaminen kuntoutuspalveluissa – Yhteistyökumppanit - kela.fi](#)
- Julkaistut kuntoutuksen hyödyn arvioinnin raportit löydät osoitteesta [Malli kuntoutuksen hyödyn arviointiin – Yhteistyökumppanit - kela.fi](#)



Kuntoutuksen hyödyn arviointi Tules-kuntoutuskursseilla

- Kelalle toimitetaan seuraavat kuntoutuksen hyödyn seurantatiedot:
 - **GAS-menetelmä** (Tavoitteet asetetaan kuntoutuksen alussa ja niiden toteutumisen arviointi ja raportointi Kelaan tehdään kuntoutuksen lopussa.)
 - Elämänlaatumittari: **WHOQOL-BREF** (Kyselylomake täytetään ja raportoidaan kuntoutuksen alussa ja lopussa.)
 - Masennusoireiden vakavuusaste: **BDI-21** (Beck Depression Inventory), väestötutkimukseen soveltuva versio. (Kyselylomake täytetään ja raportoidaan kuntoutuksen alussa ja lopussa.)
 - Työkyky-kysely työelämässä oleville: Kelan lomake **AKV 1**. (Kyselylomake täytetään ja raportoidaan kuntoutuksen alussa ja lopussa.)
- Kuntoutuksen lopun mittaukset toteutetaan ja raportoidaan Kelaan vain, jos edellisestä arvioinnista on kulunut yli kolme kuukautta.

A man and a woman are shown in profile, looking out over a vast, snow-covered field. The man is on the left, wearing a yellow knit beanie and glasses. The woman is on the right, wearing a pink knit beanie and glasses. They are both wearing dark winter jackets. The background is a soft, hazy landscape under a clear sky, suggesting a sunset or sunrise. The overall mood is peaceful and contemplative.

Kela|Fpa[®]

Kuntoutuskustannusten laskutus

Kati Salonpää erikoissuunnittelija

Yleisiä laskutusohjeita

- Laskutuksen yleisiä edellytyksiä ohjaavat Laki Kansaneläkelaitoksen kuntoutusetuuksista ja kuntoutusrahaetuksista 566/2005, sopimus ja palvelukuvaus.
- Palveluntuottaja sitoutuu noudattamaan sopimuksen mukaisia hintoja ja hintalajeja.
 - Laskutuksessa käytetään sopimuksen hintaliitteen mukaisia hintalajeja ja hintoja
- Sovitut hinnat sisältävät kaikki kyseisestä kuntoutuksesta aiheutuvat kustannukset.
- Palvelukuvaukseen, sopimukseen ja hintaliitteeseen on kirjattu ohjeita laskutukseen liittyen.
- Kela maksaa hyväksytyyn laskun perusteella kuntoutuksesta aiheutuneet todelliset sopimukseenmukaiset kustannukset palveluntuottajalle.
- Kela korvaa pääsääntöisesti vain toteutuneesta kuntoutuksesta aiheutuneet kustannukset.

Lomakkeet

- Palveluntuottaja käyttää laskutuksessa Kelan laskutuslomakkeita tilityslomake KU 206 ja laskulomake KU 201.
- Palveluntuottaja ei voi käyttää laskutuksessa omia lomakkeitaan.
- Lomake löytyy pdf- muodossa www.kela.fi – yhteistyökumppanit – lomakkeet.
- Sähköinen laskutus on kehitteillä ja sen käyttöönotosta ilmoitetaan myöhemmin.

The image shows two screenshots of Kela forms. The left screenshot is form KU 206, titled 'Tilitys laskutuslaskun mukana' (Invoice for payment). It includes fields for 'Keräysnumero' (Collection number), 'Keräyspaikka' (Collection point), 'Keräysajankohta' (Collection date), 'Keräysajan alku' (Start of collection period), 'Keräysajan loppu' (End of collection period), 'Keräysajan pituus' (Duration of collection period), 'Keräysajan alku' (Start of collection period), 'Keräysajan loppu' (End of collection period), 'Keräysajan pituus' (Duration of collection period), 'Keräysajan alku' (Start of collection period), 'Keräysajan loppu' (End of collection period), 'Keräysajan pituus' (Duration of collection period). The right screenshot is form KU 201, titled 'Keräyslasku' (Collection invoice). It includes fields for 'Keräysnumero' (Collection number), 'Keräyspaikka' (Collection point), 'Keräysajankohta' (Collection date), 'Keräysajan alku' (Start of collection period), 'Keräysajan loppu' (End of collection period), 'Keräysajan pituus' (Duration of collection period), 'Keräysajan alku' (Start of collection period), 'Keräysajan loppu' (End of collection period), 'Keräysajan pituus' (Duration of collection period). Both forms have a 'Tulosta' (Print) button at the bottom right.

Sähköisen laskun toimittaminen

1

Valmistelu on käynnissä. Tavoitteena mahdollistaa sähköisen laskun toimittaminen Kelaan alkuvuodesta 2024 aikana.

2

Kelan KQ-maksujärjestelmään ei ole tulossa muutoksia tässä vaiheessa, laskut maksetaan kuten tähänkin saakka.

3

Palveluntuottaja toimittaa sähköisen laskun, Kelan ohjelmistorobotti purkaa verkkolaskut asiakirjoiksi ja töiksi Kelan sähköisiin työjonoihin. Verkkolaskuissa ei ole henkilötunnuksia, vaan ne on korvattu kuntoutuspäätösten päätöstunnisteilla (pseudonymisointi).

4

Siirtyminen tapahtuu vaiheittain, rinnalla säilyy myös mahdollisuus paperilaskutukseen.

Huomioitavaa laskutuksessa

- Kela ei suorita maksua, mikäli laskua ei ole toimitettu ja tehty laskutusohjeiden mukaisesti. Laskutusohjeiden mukaisen laskun tekeminen ja toimittaminen on palveluntuottajan vastuulla.
- Laskutusaika on 2 kk kunkin kuntoutusjakson päättymisestä.
 - Palveluntuottajat voivat laskuttaa viimeisen kuntoutusjakson ennen kuin ovat toteuttaneet seurantayhteydenotot. Palveluntuottajan tulee huolehtia, että seurantayhteydenotot tulee toteutetuiksi, jos laskuttanut viimeisen kuntoutusjakson ennen seurantayhteydenottojen toteuttamista.
- **Kuntoutuslaskuja ei voi toimittaa sähköpostitse.**
- Kuntoutuspalautteet tulee postittaa osoitteeseen Kela, PL 10, 00056 Kela.
- Laskut on tärkeä postittaa niille osoitettuun osoitteeseen. [Tarkista osoitteet: yhteystiedot kuntoutuksen palveluntuottajille.](#)
- Jos lasku postitetaan väärään osoitteeseen / toimitetaan Kelan paikallistoimistoon, se postitetaan Kelassa edelleen käsittely-yksikköön.
 - Maksaminen voi viivästyä (ei Kelasta johtuva syy).
- Palveluntuottajille: [Kuntoutustilitysten postitusosoitteet ja ohjeita laskutukseen](#)

Kuntoutuspalvelun hintalajit

- Hintalaji 1
 - Kuntoutuspalvelu, asiakas
 - Tämä on tarjottu asiakkaan kuntoutuspalvelun vuorokausihinta, joka sisältää kuntoutuspalvelun osuuden.
 - Se ei sisällä majoitusta ja ruokailua.
 - Tarjottu hinta sisältää palvelukuvauksessa määritellyt yhteydenotot (ennakko-, väli-, ja seurantayhteydenotot) sekä mahdollisesti edellisenä päivänä saapuneiden asiakkaiden valvonnan. Näitä ei siis laskuteta erikseen.
 - Palveluntuottajan tulee varmistaa että hintaan sisältyvät yhteydenotot toteutetaan palvelukuvauksen mukaisesti.

Asiakkaan majoituksen ja ruokailujen hinnat

- Hintalaji 3
 - Majoitus asiakas aikuinen
 - Majoitus maksetaan vain todellisista yöpymisistä kuntoutuksen aikana.
 - Jos kuntoutuksen kesto on esim. 5 vuorokautta, korvaa Kela majoituksesta 4 yöpymisvuorokautta.
- Hintalaji 4
 - Ruokailu majoittuville, asiakas
 - Ruokailu majoittuville sisältää aamiaisen, lounaan, päivällisen ja välipalat (päivällä ja illalla)
 - Lähtöpäivään sisältyy aamiainen, lounas ja tarvittaessa välipala, mutta ei päivällistä.

Asiakkaan majoituksen ja ruokailujen hinnat

- Hintalaji 5
 - Ruokailu ei-majoituville, asiakas
 - Ruokailu ei majoituville, sisältää vähintään yhden aterian (lounas tai päivällinen) sekä 1-2 välipalaa
- Hintalaji 6
 - Ennakkoyhteydenotto, peruuntunut kuntoutus
 - Toteutetaan puheluna tai kuvapuheluna.
 - Jos asiakkaan osallistuminen kurssille peruuntuu ennakkoyhteydenoton tekemisen jälkeen, voit laskuttaa toteutuneen ennakkoyhteydenoton.

Kuntoutuspalautteiden käännöskustannusten hinnat.

Kuntoutuspalautteen käännöskustannukset saamen kielelle, jos osallistuu suomenkieliseen palveluun

- Hintalaji 7, lyhyt kuntoutuspalaute ja seurantapalaute saamenkieli
- Hintalaji 8, kuntoutuspalaute saamenkieli

Kuntoutuspalautteen käännöskustannukset ruotsin kielelle, jos osallistuu suomenkieliseen palveluun

- Hintalaji 9, lyhyt kuntoutuspalaute ja seurantapalaute ruotsinkieli
- Hintalaji 10, kuntoutuspalaute ruotsinkieli

Kuntoutuspalvelun laskuttaminen, kun asiakas sairastuu äkillisesti (palvelukuvauksen yleinen osa)

- Äkillinen sairastuminen tarkoittaa tilannetta, jossa asiakas sairastuu äkillisesti kuntoutusta edeltävänä iltana klo 16 jälkeen tai kuntoutuspäivän aamuna.
- Asiakasta pidetään äkillisesti sairastuneena vain ensimmäisen sairauspäivän ajan.
- Siksi tässä annettuja ohjeita voi noudattaa vain ensimmäisenä sairauspäivänä.
- Asiakkaan sairastuessa äkillisesti, sopii palveluntuottaja yhteistyössä asiakkaan kanssa, miten kuntoutuspäivä korvataan.

Kuntoutuspalvelun laskuttaminen, kun asiakas sairastuu äkillisesti (palvelukuvauksen yleinen osa)

- Vaihtoehdot korvaamiselle ovat:
 - Palveluntuottaja siirtää asiakkaan kuntoutuspäivän toiseen ajankohtaan ja laskuttaa päivästä sen toteuduttua.
 - Palveluntuottaja toteuttaa sairastumispäiväksi suunnitellun kuntoutuksen sisällöstä sen osuuden, joka on asiakkaan kuntoutuskokonaisuuden kannalta keskeisintä sisältöä.
 - toisena ajankohtana kasvokkain tai kuvapuheluna
 - sairastumispäivänä kuvapuheluna
 - Palveluntuottaja jättää päivän kokonaan toteuttamatta eikä laskuta sairastumispäivästä.

Kuntoutuspalvelun laskuttaminen, kun asiakas sairastuu äkillisesti (palvelukuvauksen yleinen osa)

- Palveluntuottaja voi laskuttaa korvaavaan toteutukseen osallistuneen asiakkaan kuntoutuspalvelun vuorokausihinnan, vaikka korvaavan toteutuksen kesto olisi lyhyempi kuin normaali kuntoutuspäivä (kesto oltava vähintään 1,5 tuntia).
- Palveluntuottaja kirjaa laskutuslomakkeen KU201 laskutuksen peruste -kenttään tai sähköiseen laskuun perusteeksi Äkillinen sairastumispäivä.
- Muita kuin edellä mainittuja kuntoutuksen hintalajeja, voi äkillisen sairastumisen tilanteissa laskuttaa vain, jos asiakas on käyttänyt kyseisiä palvelun osia.
 - Esimerkiksi asiakkaan ruokailun laskuttaminen on mahdollista vain, jos asiakas jää kuntoutuspaikkaan äkillisen sairastumispäivän ajaksi ja ruokailee kuntoutuspaikassa sairastumispäivän aikana.
 - Majoituksen laskuttaminen on mahdollista vain asiakkaan toteutuneilta yöpymisvuorokausilta.

Kuntoutusjakson keskeytyminen

- Jos asiakkaan kuntoutusjakso **keskeytyy äkillisen sairastumisen vuoksi**, asiakas valitsee yhteistyössä palveluntuottajan kanssa seuraavista vaihtoehdoista:
 - Asiakas jatkaa kuntoutusta saman ryhmän kanssa. Tällöin häneltä jää käyttämättä osa kuntoutusvuorokausista.
 - Asiakas vaihtaa ryhmää saadakseen kaikki kuntoutusvuorokaudet käytettyä.
 - Tämä kuitenkin edellyttää, että palveluntuottaja selvittää yhdessä Kelan vakuutuspiirin ja asiakkaan kanssa, onko tämä mahdollista. Jos vaihtaminen on mahdollista, asiakas voi osallistua kuntoutukseen vain niinä vuorokausina, jotka hänellä on jäljellä kuntoutuksen kokonaisvuorokausista. Palveluntuottaja voi laskuttaa vain niistä vuorokausista, jotka asiakkaalla on jäljellä. Palveluntuottaja ja asiakas sopivat yhteistyössä sellaiset päivät, joilla kokonaisuudesta muodostuu tarkoituksenmukainen.
 - Tarjouskilpailumenettelyllä hankituissa kursseissa Kela tarkistaa asiakkaan päätöksen toiselle kurssille.

Ohjeita palveluntuottajille

- Palveluntuottaja on velvollinen seuraamaan Kelan antamia ohjeita laskutuksesta.
- Ohjeistus julkaistaan Kelan verkkosivuilla esim. laskutuskäytäntöjä ja sähköistä laskutusta koskien www.kela.fi/ohjeita_palveluntuottajille/laskutus
- Kelan kuntoutuksen palvelukuvauksiin ja niiden tulkintaan liittyvistä asioista voit kysyä osoitteesta: **kuntoutus_palvelukuvaukset@kela.fi**
- Kuntoutusjärjestelmän ekstranettiin, palveluntuottajahakuun ja tunnistautumiseen liittyvät tekniset kysymykset sekä sähköiseen laskutukseen liittyvät kysymykset: **kuntoutus_jarjestelmat@kela.fi**

Kela|Fpa[®]

Kuntoutusraha

Osaamiskeskuksen työkykyryhmä
Vastaava suunnittelija Marjut Hevosmaa

Tarkista, että kuntoutusrahan yleiset myöntämisedellytykset täyttyvät

Asiakas on

- 16–67-vuotias
- estynyt tekemästä työtä koko- tai osapäiväisesti kuntoutuksen takia ja kuntoutuspäivä kestää vähintään 4 h matkoineen.

Kuntoutuksen tavoitteena on työelämään pääseminen, työelämässä pysyminen tai työelämään palaaminen.

Kuntoutus järjestetään Kelan kuntoutuslaissa mainitulla perusteella.

Kuntoutusrahan ratkaisutyössä huomioitavia asioita

Kuntoutusraha määräytyy kuntoutuksen alkamishetken perusteella

- Kuntoutusrahan näkökulmasta **kuntoutus ei ala ennakkoyhteydenotosta.**

Kuntoutusrahaa maksetaan arkipäiviltä (ma-la)

- Jos kuntoutusjaksoon sisältyy arkipyhä, sen ajalta ei voi saada kuntoutusrahaa.

Kuntoutusrahaa maksetaan Tuleskurssin kuntoutuspäivältä, koska

- Asiakkaan kuntoutuspäivän pituus on aina vähintään 6 tuntia.

Kuntoutusrahaa ei makseta Tuleskurssin

Ennakkoyhteydenoton ajalta

- Kesto on keskimäärin 30 min

Väliyhteydenottojen ja seurantayhteydenottojen ajalta

- Kesto on keskimäärin 30 min

Kun asiakas tekee välitehtäviään ja ajasta riippumatonta verkkokuntoutusta.

Tuleksen palvelukuvauksessa osallistumistodistuksesta kerrotaan seuraavasti:

- Laadi osallistumistodistus ohjeen mukaisesti: Ohjeita palveluntuottajille on Kelan yhteistyökumppanien verkkosivuilla kohdassa Kuntoutuspalvelut - Palveluntuottajille- Ohjeita palveluntuottajille – Kuntoutuksen aikana – Miten toimin, että kuntoutukseen osallistuvan asiakkaan kuntoutusraha maksetaan oikein?
- Asiakas voi toimittaa osallistumistodistuksen Kelaan henkilöasiakkaiden asiointipalvelu [Omakelan](#) kautta.

Kiitos yhteistyöstä ja kiinnostuksesta!

merja.pouttu@kela.fi

