



**Kela|Fpa<sup>®</sup>**  
**Palveluntuottajien koulutus: MS**  
**tautia sairastavan sopeutumis-**  
**valmennus ja kuntoutuskurssi**

Merja Pouttu suunnittelija  
Marjo Pikkupeura suunnittelija



# MS-tautia sairastavan sopeutumisvalmennus, läheisen lähipäivillä, sopimus 1.11.2023-2026, optio 2027

Muutos: Läheinen mukana 2 viimeisenä vuorokautena.

Palvelua muotoiltaessa on haastateltu asiakkaita ja käyty järjestön (Neuroliitto) edustajien kanssa keskustelu.

# MS-tautia sairastavan sopeutumisvalmennus, läheisen lähipäivillä

Toteuta asiakkaan sopeutumisvalmennus kokonaisuudessaan keskimäärin **6 kuukauden aikana** mukaan lukien ennako- ja seurantayhteydenotot.

- Sopeutumisvalmennuksen sisältö:
  - kutsukirjeen lähettäminen asiakkaalle
  - ennakkoyhteydenotto asiakkaaseen
  - kuntoutusjakson toteuttaminen
    - 5 vrk asiakkaille ja läheinen mukana 2 viimeisenä vuorokautena.
  - seurantayhteydenotto/-otot (1-2) asiakkaaseen.
- Osallistujat: 10 asiakasta ja 10 aikuista läheistä.

# MS-tautia sairastavan sopeutumisvalmennus, läheisen lähipäivillä

- Sopeutumisvalmennukseen osallistuvalla yli 18-vuotiaalle asiakkaalla on asianmukaisesti diagnosoitu MS-tauti.
- Lisäksi
  - terveydenhuolto on arvioinut, että asiakas tarvitsee tilanteessaan sopeutumisvalmennusta ja että asiakas hyötyy siitä
  - asiakkaan toimintakyky on arvioitu terveydenhuollossa riittäväksi, jotta hän voi osallistua ryhmämuotoiseen sopeutumisvalmennukseen täysipainoisesti ja kykenee liikkumaan palveluntuottajan tiloissa ilman jatkuvaa avustamista.

# MS-tautia sairastavan sopeutumisvalmennus, läheisen lähipäivillä

- Sopeutumisvalmennukseen osallistuva on Kelan harkinnanvaraisen kuntoutuksen tai vaativan lääkinnällisen kuntoutuksen asiakas.
- Kohderyhmänä asiakkaat, jotka ovat työelämässä, palaamassa työelämään (esim. kuntoutustuella), tai opiskelee tai on poissa työelämästä (esim. eläkkeellä).

# MS-tautia sairastavan sopeutumisvalmennus, läheisen lähipäivillä

## Henkilöstö:

- erikoislääkäri (erikoistumisala neurologia)
- pakolliset ammattihenkilöt
  - sairaanhoitaja (AMK) tai terveydenhoitaja (AMK)
  - fysioterapeutti AMK
  - psykologi tai neuropsykologi.
- valinnaiset ammattihenkilöt:
  - sosiaalityöntekijä tai sosionomi AMK tai kuntoutuksen ohjaaja AMK
  - seksuaaliterapeutti tai seksuaalineuvoja.

# MS-tautia sairastavan sopeutumisvalmennus, läheisen lähipäivillä

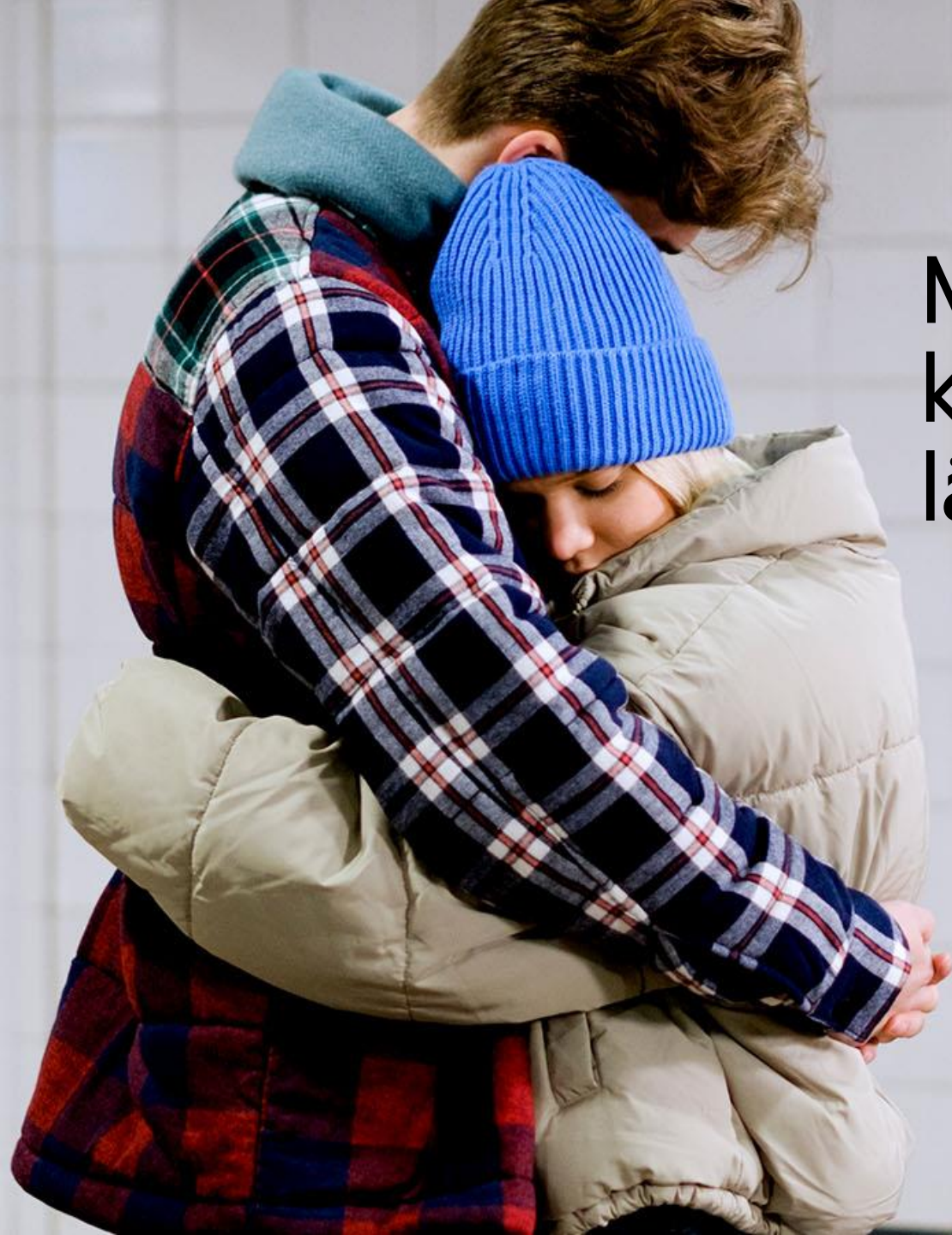
- Suomenkieliset (9 kurssia) on hankittu valtakunnallisesti, ottaen huomioon myös maantieteellinen painotus (jako kahteen alueeseen läntinen sekä itäinen ja pohjoinen).
- Ruotsinkielinen (1 kurssi) on hankittu valtakunnallisesti.

## Mittarit ja menetelmät:

- Toteuta asiakkaan toimintakykymittaukset kuntoutuksen alussa ja lopussa.
- Pakollinen menetelmä:
  - GAS-menetelmä
- Asiakaslähtöisyyden mittaaminen
  - KAARI-kysely

# MS-tautia sairastavan kuntoutuskurssi, läheisen lähipäivillä

Merja Pouttu







# MS-tautia sairastavan kuntoutuskurssi, läheisen lähipäivillä, 1.11.2023-2026, optio 2027

## Muutokset:

- Kurssi on lyhentynyt 5 vrk.
- 2 hinnan kokeilu ei jatku, nyt käytössä vain yksi hinta.

Palvelua muotoiltaessa on haastateltu asiakkaita ja järjestön (Neuroliiton) edustajien kanssa keskusteltu

# MS-tautia sairastavan kuntoutuskurssi, läheisen lähipäivillä

- Asiakkaan kuntoutuskurssin kesto on yhteensä **10 vuorokautta** (toteutus maanantai–lauantai). Toteuta asiakkaan kuntoutuskurssi **2 jaksossa**.
- Toteuta asiakkaan kuntoutuskurssi kokonaisuudessaan keskimäärin **9 kuukauden aikana** mukaan lukien ennako- ja seurantayhteydenotot.
- Kuntoutuskurssin sisältö:
  - kutsukirjeen lähettäminen asiakkaalle
  - ennakkoyhteydenotto asiakkaaseen
  - kuntoutuksen toteuttaminen
    - jaksoiden toteuttaminen
    - väliyhteydenotto/ -otot (1-2)
  - seurantayhteydenotto/-otot asiakkaaseen (1-2).

# MS-tautia sairastavan kuntoutuskurssi, läheisen lähipäivillä

- Aikuinen läheinen osallistuu asiakkaan kanssa 2. kuntoutuskurssijakson 3:lle viimeiselle päivälle.
- Kaikkien asiakkaiden läheiset osallistuvat aina samoina päivinä.

## Osallistujat:

- 10 asiakasta
- 10 aikuista läheistä.

# MS-tautia sairastavan kuntoutuskurssi, läheisen lähipäivillä

- Kuntoutuskurssille osallistuvalla yli 18-vuotiaalle asiakkaalla on asianmukaisesti diagnosoitu MS-tauti.
- Lisäksi
  - terveydenhuolto on arvioinut, että asiakas tarvitsee tilanteessaan kurssimuotoista kuntoutusta ja että asiakas hyötyy siitä
  - asiakkaan toimintakyky on arvioitu terveydenhuollossa riittäväksi, jotta hän voi osallistua kuntoutuskurssille täysipainoisesti ja kykenee liikkumaan palveluntuottajan tiloissa ilman jatkuvaa avustamista.

# MS-tautia sairastavan kuntoutuskurssi , läheisen lähipäivillä

- MS-tautia sairastavan kuntoutuskurssi ei sovi asiakkaille,
  - joilla on merkittävä kuntoutusprosessia vaikeuttava sairaus
  - joiden kuntoutuksen tavoitteet ovat enemmän hoidollisia
  - jotka ovat pysyvässä laitoshoidossa.
- Tähän asiakasryhmään kuuluvalla henkilöllä (tai hänen läheisellään) voi olla **avustamisen tarvetta** kuntoutuksen aikana. Selvitä asiakkaan avuntarpeen taso ja määrä ennakkoyhteydenotossa sekä käytettävissä olevista asiakirjoista ennen kuntoutuksen alkua.
  - Lähtökohtaisesti läheisen tulee olla toimintakyvyltään itsenäinen tai hän voi tarvita päivittäisissä toimissaan ja liikkumisessaan henkilöstön aivan vähäistä apua ja ohjausta

# MS-tautia sairastavan kuntoutuskurssi, läheisen lähipäivillä

- Kuntoutuskurssille osallistuva on Kelan harkinnanvaraisen kuntoutuksen tai vaativan lääkinnällisen kuntoutuksen asiakas.
- Kohderyhmänä asiakkaat, jotka ovat työelämässä, palaamassa työelämään (esim. kuntoutustuella), tai opiskelee tai on poissa työelämästä (esim. eläkkeellä).
- Kuntoutuskurssit kohdennetaan seuraavasti
  - työelämässä oleville
  - työelämästä poissa oleville.

# MS-tautia sairastavan kuntoutuskurssi, läheisen lähipäivillä: Henkilöstö

- erikoislääkäri (erikoistumisala neurologia)
- pakolliset ammattihenkilöt
  - sairaanhoitaja (AMK) tai terveydenhoitaja (AMK)
  - psykologi tai neuropsykologi
  - fysioterapeutti AMK
  - sosiaalityöntekijä tai sosionomi (AMK) tai kuntoutuksen ohjaaja (AMK)
- valinnaiset ammattihenkilöt:
  - toimintaterapeutti (AMK)
  - uroterapeutti.

# MS-tautia sairastavan kuntoutuskurssi, läheisen lähipäivillä

- Suomenkieliset (15 kurssia) MS-kuntoutuskurssit toteutetaan valtakunnallisesti maantieteellisesti painotettuna (eteläinen ja läntinen sekä itäinen ja pohjoinen.)

## Mittarit ja menetelmät:

- Toteuta asiakkaan toimintakykymittaukset kuntoutuksen alussa ja lopussa.
- Kuntoutuksen hyödyn arvioinnissa ja raportoinnissa käytettävä GAS-menetelmä ja muut pakolliset mittarit
- Elämänlaatumittari WHOQOL-BREF, Beckin depressiokysely 21-osioinen (BDI-21, käyttö väestötutkimuksiin), Työkyky-kysely
- Asiakaslähtöisyyden mittaaminen
  - KAARI-kysely





**Kela|Fpa<sup>®</sup>**

# Palvelukuvauksen yleinen osa

Anita Ketola, vastaava suunnittelija, kuntoutuspalvelujen ryhmä

# Palvelukuvauksen yleinen osa

- Kelan kuntoutuksen palvelukuvaus sisältää 2 osaa:
  - Kuntoutuspalvelun osa
  - Yleinen osa
- Osat täydentävät toisiaan ja niitä molempia sovelletaan samanaikaisesti Kelan järjestämän kuntoutuksen toteuttamisessa
- Kuntoutuspalvelun osa on **ensisijainen** yleiseen osaan nähden
- Mahdollisten tarkennusten osalta palveluntuottaja noudattaa **kuntoutuspalvelun osan mukaista menettelyä**
- Kuntoutuksen palvelukuvaukset sitovat palveluntuottajaa osana Kelan ja palveluntuottajan välistä sopimusta

# Palvelukuvauksen yleisessä osassa on tietoa mm.

- Dokumentaatiosta ja kuntoutuksen toteutukseen liittyvästä kirjaamisesta
- Asiakkaan henkilötietojen käsittelystä ja säilytyksestä
- Kuntoutuksen toteutukseen liittyvää yleistä tietoa ja tietoa etäkuntoutuksen toteuttamisesta
- Kuntoutuspalautteen sisällöstä ja sen laatimisesta
- Henkilöstömuutoksista ja henkilöstön sijaisuuksista sopimuskauden aikana
- Vieraan kielen ja toisten kotimaisten kielten tulkkauksesta kuntoutukseen liittyen
- Kuntoutuksen toteuttamisessa käytettävistä tiloista
- Ruokailun toteuttamisesta

# Palvelukuvauksen yleinen osa

- Palveluntuottajan **laatutyöstä**, toiminnan seurannasta ja tarvittavista luvista sekä vakuutuksista
- Hyödyn arvioinnista ja raportoinnista
- **Asiakasturvallisuuteen** liittyvistä asioista
- Kuntoutuskustannusten **laskutuksesta** ja maksamisesta
- **Auditoinnista**

Lisäksi yleisessä osassa on

- Kuntoutuksessa käytettävä sanasto
- Liite ammatti- ja tehtävänimikkeistä

# Nostoja yleisestä osasta

## Asiakkaan ja läheisten majoitus

- Järjestä majoitus kahden hengen huoneessa, jossa on WC ja suihku.

## Huomioitavaa 1 hengen huoneen käytöstä

- Majoita asiakas yhden hengen huoneeseen, jos asiakkaalla on siihen palveluntuottajan lääkärin mielestä perusteltu lääketieteellinen tai muu perusteltu syy. Toteuta huonejärjestely ilman asiakkaalle tai Kelalle koituvaa lisämaksua.
- Jos asiakas haluaa henkilökohtaisen syyn perusteella majoittua huoneessa yksin ja se on mahdollista järjestää, asiakas maksaa itse siitä aiheutuvan lisämaksun.
- **Huom.** Kela ei korvaa ylimääräisiä 1 hengen huoneen kustannuksia missään tilanteessa.

# Nostoja yleisestä osasta

Uusia lukuja yleisessä osassa:

- **Etäkuntoutuksen toteutus**
  - Luku on niissä palveluissa, joissa on etäkuntoutusta
- **Kuntoutuspalvelun toteuttaminen ja laskuttaminen, kun asiakas sairastuu äkillisesti**
  - ohjeita kuntoutuspalvelun toteuttamisesta ja laskuttamisesta asiakkaan äkillisen sairastumisen yhteydessä
  - ohjeita tilanteessa jossa kuntoutusjakso keskeytyy asiakkaan sairauden vuoksi

# Nostoja yleisestä osasta

## Kuntoutuspalaute

- Laadi kuntoutuspalaute asiakkaan viimeisen kuntoutusjakson päätyttyä ja toimita postilla Kelaan.
- Toimita palaute viimeistään 2 viikon kuluessa siitä ajankohdasta laskien, kun asiakkaan viimeinen kuntoutusjakso on päättynyt.

Huomioitavaa: Palautteen on oltava Kelassa perillä annetun määräajan sisällä.

Liitteet:

- Omat tavoitteeni –lomake
- Asiakkaan allekirjoittama alkuperäinen lomake: "Suostumus tutkimukseen osallistumisesta" (KU5)
- Muut mahdolliset liitteet.

# Nostoja yleisestä osasta

## Lyhyt kuntoutuspalaute

- Laadi lyhyt kuntoutuspalaute, jos kuntoutus keskeytyy tai toteutuu useassa jaksossa ja **tarvitaan kirjallinen dokumentti** esim. kuntoutukseen osallistumisesta ja sen edistymisestä.
- Toimita Kelaan, jos asiakkaan kuntoutus on keskeytynyt ja muussa tapauksessa toimita se Kelaan vain tarvittaessa.
- Ei sisällä liitteitä.



# Omakuntoutus

- Omakuntoutus on asiakkaan omatoimisesti toteuttamaa harjoittelua ja toimintaa, joka on
  - asiakkaan ja ammattilaisen yhdessä suunnittelemaa ja ammattilaisen seuraamaa
  - yksilölliseen kuntoutumistarpeeseen soveltuvaa ja näyttöön perustuvaa.
- Omakuntoutus on uusi tapa hahmottaa asiakkaan aktiivisuutta ja osallistumista edistävää toimintaa kuntoutuksessa.
- Kelan kuntoutuksessa on useita toimintatapoja, jotka ovat omakuntoutusta, kuten kotiharjoittelu ja välitehtävät.
- Omakuntoutus voi edistää kuntoutuksen tuloksellisuutta sekä asiakkaan itseohjautuvuutta ja sitoutumista kuntoutukseen.
- [Lue lisää omakuntoutuksesta](#)

# Omakuntoutus

- [Käynnissä olevassa tutkimuksessa](#) tarkastellaan omakuntoutuksen
  - vaikutuksia
  - erilaisia toteutustapoja
  - käyttöönottoa edistäviä tekijöitä; kuten asiakkaalta ja ammattilaisilta vaadittavat taidot, tarvittavat ohjeistukset ja resurssit.
- Tulosten perusteella laaditaan sähköinen opas omakuntoutuksen toteuttamiseen (syksy 2024).
- Oppaassa kuvataan Kelan kuntoutuspalveluihin sisältyvän vaikuttavan omakuntoutuksen toteuttamistapoja ja omakuntoutuksen käyttöönottoa mahdollistavia toimenpiteitä esimerkiksi erilaisilla asiakasryhmillä.



# Muistathan palveluntuottajana

- Noudattaa palvelukuvausta sopimuksessa sovituin ehdoin
- Varmistaa riittävä ja osaava henkilöstö koko asiakkaan kuntoutusprosessin ajaksi
- Perehdyttää työntekijät ja alihankkijat toimimaan palvelukuvauksen edellyttämällä tavalla
- Laatia kuntoutuspalautteet palvelukuvauksen edellyttämässä aikataulussa
- Jos kuntoutuspalautetta ei saada ajoissa, se viivästyttää Kelan ratkaisuprosessia ja asiakkaan päätöstä kuntoutuksesta.

# Kursseihin liittyvät sähköpostilaatikat

1

**kuntoutus\_palvelukuvaukset@kela.fi**

- palveluntuottajien yhteydenotot koskien kuntoutuksen palvelukuvauksia ja niiden tulkintoja

2

**kuntoutuspalvelut\_muutokset@kela.fi**

- sisäiset ja ulkoiset yhteydenotot
- asiakaspaikkojen lisääminen ja kurssiperuutukset

3

**tulos@kela.fi**

- kuntoutuksen hyödyt ja tuloksellisuuden raportointi

4

**kuntoutus\_tulkkaus@kela.fi**

- kuntoutuksen tulkkaukseen liittyvät kysymykset

# Asiakaslähtöisyyden kysely ja Kelan kuntoutuksen hyödyn arviointi



Kela|Fpa<sup>®</sup>

# Asiakaslähtöisyyden mittaaminen

KAARI-kysely

---



# Asiakaslähtöisyyden mittaaminen

- Kela käyttää kuntoutuksen asiakaslähtöisyyden seurannassa **KAARI-kyselyä**.
- Kyselyssä **kuntoutusasiakas** kertoo kokemuksistaan kuntoutuksen asiakaslähtöisyyden osalta päättyvän kuntoutusjakson ajalta.
- Kela kehittää asiakaslähtöisyyden toteutumisen raportointia.
  - **Vuotuinen tarkastelu** asiakaslähtöisyyden toteutumisesta Kelan kuntoutuksessa esimerkiksi tutkimusblogin muodossa.
  - **Vuotuiset koontiraportit** kuntoutuksen palveluntuottajille, missä palveluntuottajan omia tuloksia verrataan valtakunnalliseen keskiarvoon.

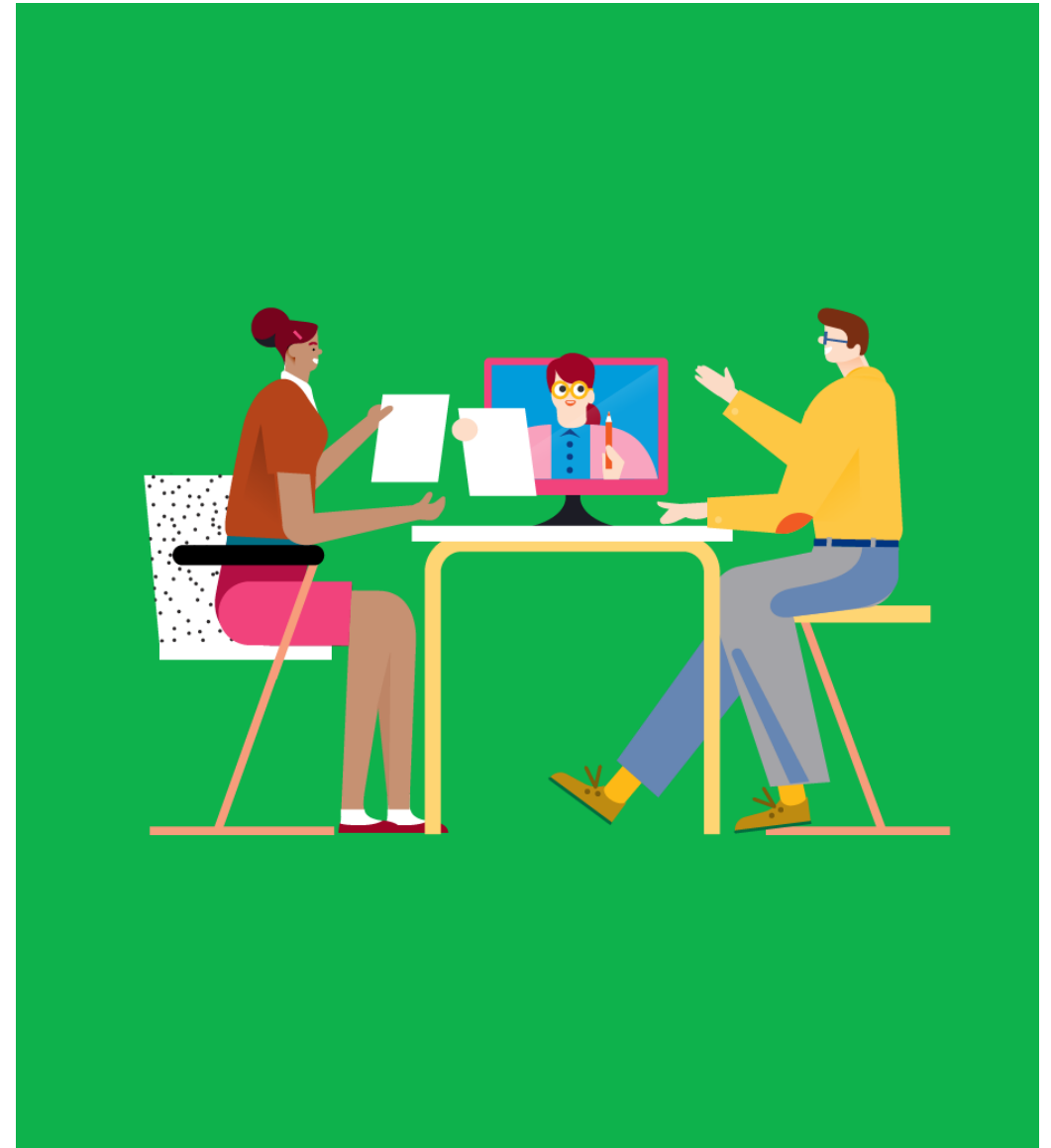
# Asiakaslähtöisyyden mittaaminen – Palveluntuottajan tehtävät

- Palveluntuottajana huolehdi, että asiakas saa **mahdollisuuden** vastata kyselyyn.
  - Kyselyyn vastaaminen sisältyy kuntoutuspäivän ohjelmaan, ja se kestää noin 10 minuuttia.
- Huolehdi, että asiakkaalla on käytettävissään vastaamiseen soveltuva **tila, tarvittava verkkoyhteys ja näyttöpäätte**.
- Anna asiakkaalle **ohjeet ja opasta** oikean palveluntuottajan ja kuntoutuspalvelun löytämisessä kyselyn vaihtoehtoista.
- **Tarvittaessa** avusta ja anna asiakkaalle teknistä apua vastaamistilanteessa sekä huolehdi siitä, että asiakas voi vastata kysymyksiin omien näkemystensä mukaisesti.



# Lisätietoja ja apua ongelmiin

- Onko sinulla kysyttävää kuntoutuksen asiakaslähtöisyyden KAARI-kyselystä? Ota yhteyttä **tulos(at)kela.fi**!
- Linkki kyselyyn ja ohjeisiin:
  - [Yhteistyökumppanit-Kuntoutuspalvelut-Palveluntuottajille-Kuntoutuksen mittaaminen ja arviointi-Asiakaslahtoisyyden-mittaaminen](#)
- Tutkimusblogi: [Asiakaslähtöisyyden toteutuminen Kelan järjestämässä kuntoutuksessa kuntoutujien arvioimana](#)



Kela|Fpa<sup>®</sup>

# Kelan kuntoutuksen hyödyn arviointi ja raportointi



# Mitä on kuntoutuksen hyödyn arviointi ja raportointi?

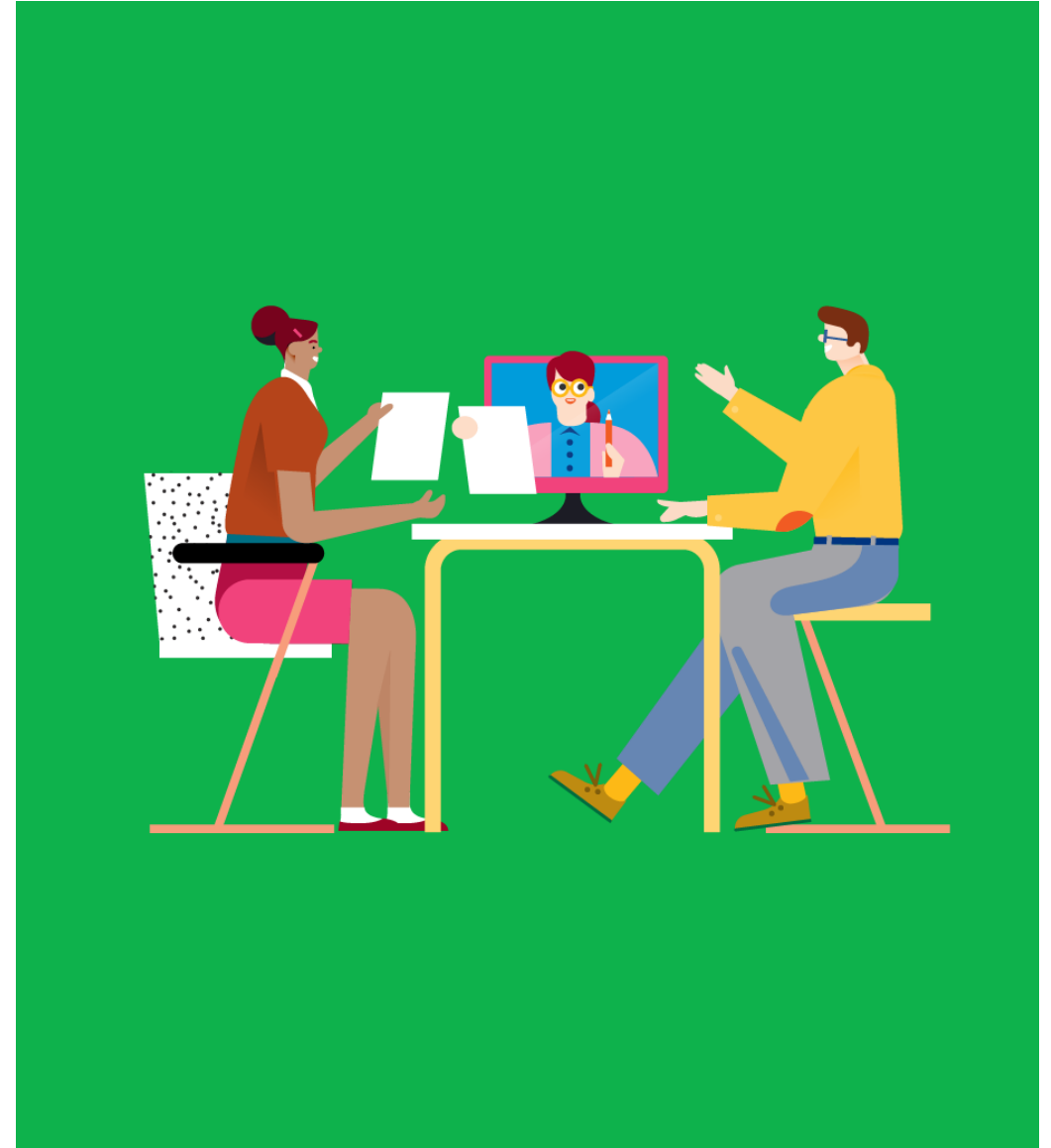
- Mittareilla kerättävää tietoa **kuntoutujan kokemasta elämänlaadusta, masennusoireista ja työkyvystä** kuntoutuksen alussa ja lopussa sekä **kuntoutuksen tavoitteiden toteutumisesta**.
- Palveluntuottaja arvioi lisäksi kuntoutuksen **oikea-aikaisuutta** kuntoutujan työ- tai opiskelukyvyn tai yleisen toimintakyvyn näkökulmasta sekä sen **kuntoutujalle tuottamaa hyötyä**.
- Kuntoutuksen hyödyn raportoinnissa kerätään myös rekistereistä seurantatietoa kuntoutujan elämäntilanteesta ennen kuntoutusta ja sen jälkeen.

# Kuntoutuksen hyödyn arviointi ja raportointi – palveluntuottajan tehtävät

1. Ilmoita organisaatiosi hyödyn arvioinnin ja raportoinnin **yhteyshenkilö** Kelaan osoitteeseen **tulos(at)kela.fi**, jos yhteyshenkilöä ei vielä ole.
2. Pyydä asiakkaalta **suostumus** kuntoutuksen hyödyn arvioinnin tutkimukseen osallistumisesta ja lähetä allekirjoitettu suostumuslomake Kelaan. (Samaan paikkaan kuin muutkin asiakasta koskevat asiakirjat, esim. kuntoutuspalaute.)
  - Suostumusta pyydetään lomakkeella [Suostumuslomake KU5](#)
3. **Toteuta** kuntoutuksen aikana palvelukuvauksessa määritellyt hyödyn arvioinnin mittaukset.
4. Toimita kunkin vuoden aikana toteutetut arviointimittaukset raportointivuoden tietojen toimittamisen määräaikaan (31.3.) mennessä Kelaan "Kuntoutuksen tuloksellisuuden seurannan" -käyttöliittymän avulla.

# Lisätietoja ja apua ongelmiin

- Onko sinulla kysyttävää kuntoutuksen hyödyn arvioinnista tai tietojen toimittamisesta?  
Ota yhteyttä [tulos\(at\)kela.fi](mailto:tulos(at)kela.fi)!
- Ohjeita ja koulutusvideoita tietojen toimittamiseen löydät osoitteesta [Tietojen kerääminen ja toimittaminen kuntoutuspalveluissa – Yhteistyökumppanit - kela.fi](#)
- Julkaistut kuntoutuksen hyödyn arvioinnin raportit löydät osoitteesta [Malli kuntoutuksen hyödyn arviointiin – Yhteistyökumppanit - kela.fi](#)



# Kuntoutuksen hyödyn arviointi MS-kuntoutuskursseilla

- Kelalle toimitetaan seuraavat kuntoutuksen hyödyn seurantatiedot:
  - **GAS-menetelmä** (Tavoitteet asetetaan kuntoutuksen alussa ja niiden toteutumisen arviointi ja raportointi Kelaan tehdään kuntoutuksen lopussa.)
  - Elämänlaatumittari: **WHOQOL-BREF** (Kyselylomake täytetään ja raportoidaan kuntoutuksen alussa ja lopussa.)
  - Masennusoireiden vakavuusaste: **BDI-21** (Beck Depression Inventory), väestötutkimukseen soveltuva versio. (Kyselylomake täytetään ja raportoidaan kuntoutuksen alussa ja lopussa.)
  - Työkyky-kysely työelämässä oleville: Kelan lomake **AKV 1** (Kyselylomake täytetään ja raportoidaan kuntoutuksen alussa ja lopussa.)
- Kuntoutuksen lopun mittaukset toteutetaan ja raportoidaan Kelaan vain, jos edellisestä arvioinnista on kulunut yli kolme kuukautta.
- HUOM. MS-tautia sairastavan sopeutumisvalmennus ei ole kuntoutuksen hyödyn arvioinnin raportoitava palvelu.

A man and a woman are shown in profile, looking towards the right. They are wearing winter clothing: the man has a yellow beanie and glasses, and the woman has a pink beanie and glasses. They are standing in a snowy, open field under a clear sky with a warm, golden light, suggesting a sunset or sunrise. The background is a vast, flat landscape covered in snow.

Kela|Fpa<sup>®</sup>

# Kuntoutuskustannusten laskutus

Marjo Pikkupeura suunnittelija

# Yleisiä laskutusohjeita

- Laskutuksen yleisiä edellytyksiä ohjaavat Laki Kansaneläkelaitoksen kuntoutusetuuksista ja kuntoutusrahaetuksista 566/2005, sopimus ja palvelukuvaus.
- Palveluntuottaja sitoutuu noudattamaan sopimuksen mukaisia hintoja ja hintalajeja.
  - Laskutuksessa käytetään sopimuksen hintaliitteen mukaisia hintalajeja ja hintoja
- Sovitut hinnat sisältävät kaikki kyseisestä kuntoutuksesta aiheutuvat kustannukset.
- Palvelukuvaukseen, sopimukseen ja hintaliitteeseen on kirjattu ohjeita laskutukseen liittyen.
- Kela maksaa hyväksytyin laskun perusteella kuntoutuksesta aiheutuneet todelliset sopimukseenmukaiset kustannukset palveluntuottajalle.
- Kela korvaa pääsääntöisesti vain toteutuneesta kuntoutuksesta aiheutuneet kustannukset.



# Lomakkeet

- Palveluntuottaja käyttää laskutuksessa Kelan laskutuslomakkeita tilityslomake KU 206 ja laskulomake KU 201.
- Palveluntuottaja ei voi käyttää laskutuksessa omia lomakkeitaan.
- Lomake löytyy pdf- muodossa [www.kela.fi](http://www.kela.fi) – yhteistyökumppanit – lomakkeet.
- Sähköinen laskutus on kehitteillä ja sen käyttöönotosta ilmoitetaan myöhemmin.

Kela<sup>®</sup> Työväen lomake  
Kela<sup>®</sup> Kuntoutus- ja eläntöjärjestelmä  
Laskutuslomake KU 206

1. Kuntoutujan tiedot  
Kuntoutus- ja eläntöjärjestelmä

2. Erittely kustannuksista  
Laskutus peruste (hinnat) Ajasta Astiina Korva Yhteensä

Kustannukset yhteensä

Kela<sup>®</sup> Työväen lomake  
Kuntoutuslasku  
Tämä lomake on tarkoitettu tilityslomakkeeseen KU 206

1. Kuntoutujan tiedot  
Kuntoutus- ja eläntöjärjestelmä

2. Erittely kustannuksista  
Laskutus peruste (hinnat) Ajasta Astiina Korva Yhteensä

Kustannukset yhteensä

# Sähköisen laskun toimittaminen

1

Valmistelu on käynnissä. Tavoitteena mahdollistaa sähköisen laskun toimittaminen Kelaan alkuvuodesta 2024 aikana.

2

Kelan KQ-maksujärjestelmään ei ole tulossa muutoksia tässä vaiheessa, laskut maksetaan kuten tähänkin saakka.

3

Palveluntuottaja toimittaa sähköisen laskun, Kelan ohjelmistorobotti purkaa verkkolaskut asiakirjoiksi ja töiksi Kelan sähköisiin työjonoihin. Verkkolaskuissa ei ole henkilötunnuksia, vaan ne on korvattu kuntoutuspäätösten päätöstunnisteilla (pseudonymisointi).

4

Siirtyminen tapahtuu vaiheittain, rinnalla säilyy myös mahdollisuus paperilaskutukseen.

# Huomioitavaa laskutuksessa

- Kela ei suorita maksua, mikäli laskua ei ole toimitettu ja tehty laskutusohjeiden mukaisesti. Laskutusohjeiden mukaisen laskun tekeminen ja toimittaminen on palveluntuottajan vastuulla.
- Laskutusaika on 2 kk kunkin kuntoutusjakson päättymisestä.
- **Kuntoutuslaskuja ei voi toimittaa sähköpostitse.**
- Kuntoutuspalautteet tulee postittaa osoitteeseen Kela, PL 10, 00056 Kela.
- Laskut on tärkeä postittaa niille osoitettuun osoitteeseen. [Tarkista osoitteet: yhteystiedot kuntoutuksen palveluntuottajille.](#)
- Jos lasku postitetaan väärään osoitteeseen / toimitetaan Kelan paikallistoimistoon, se postitetaan Kelassa edelleen käsittely-yksikköön.
  - Maksaminen voi viivästyä (ei Kelasta johtuva syy).
- Palveluntuottajille: [Kuntoutustilustysten postitusosoitteet ja ohjeita laskutukseen](#)

# Kuntoutuspalvelun hintalajit

## Hintalaji 1

### Kuntoutuspalvelu, asiakas

- Tämä on tarjottu asiakkaan kuntoutuspalvelun vuorokausihinta, joka sisältää kuntoutuspalvelun osuuden.
- Ei sisällä majoitusta ja ruokailua.
- Tarjottu hinta sisältää palvelukuvauksessa määritellyt yhteydenotot (ennakko-, väli-, ja seurantayhteydenotot) sekä mahdollisesti edellisenä päivänä saapuneiden asiakkaiden valvonnan. Näitä ei siis laskuteta erikseen.
- Palveluntuottaja voi laskuttaa viimeisen kuntoutusjakson ennen kuin on toteuttanut seurantayhteydenotot.
- Palveluntuottajan tulee varmistaa, että hintaan sisältyvät yhteydenotot toteutetaan palvelukuvauksen mukaisesti, erityisesti jos seurantayhteydenotot on laskutettu ennen kuin ne on toteutettu.

# Kuntoutuspalvelun hintalajit

## Hintalaji 2

Kuntoutuspalvelu, läheinen, aikuinen

- Läheisen aikuisen hinta on 50 % tarjotusta asiakkaan kuntoutuspalvelun vuorokausihinnasta.
- Hinta ei sisällä majoitusta ja ruokailua.

# Asiakkaan majoituksen ja ruokailujen hinnat

## Hintalaji 3

### Majoitus asiakas aikuinen

- Majoitus maksetaan vain todellisista yöpymisistä kuntoutuksen aikana.
- Jos kuntoutuksen kesto on esim. 5 vuorokautta, korvaa Kela majoituksesta 4 yöpymisvuorokautta.
- Majoitus tulee järjestää palvelukuvauksessa määritellyllä tavalla.
- Hinnassa on huomioitu palvelukuvauksessa määritellyt tulo- ja lähtöpäivän majoitusjärjestelyt.

# Asiakkaan majoituksen ja ruokailujen hinnat

## Hintalaji 4

Ruokailu majoittuville, asiakas

- Ruokailu majoittuville sisältää aamiaisen, lounaan, päivällisen ja välipalat (päivällä ja illalla)
- Lähtöpäivään sisältyy aamiainen, lounas ja tarvittaessa välipala, mutta ei päivällistä.

## Hintalaji 5

Ruokailu ei-majoittuville, asiakas

- Ruokailu ei majoittuville, sisältää vähintään yhden aterian (lounas tai päivällinen) sekä 1-2 välipalaa

# Läheisen majoituksen ja ruokailujen hinnat

## Hintalaji 6

### Majoitus, läheinen aikuinen

- Majoitus maksetaan vain todellisista yöpymisistä kuntoutuksen aikana.
- Jos kuntoutuksen kesto on esim. 5 vuorokautta, korvaa Kela majoituksesta 4 yöpymisvuorokautta.
- Majoitus tulee järjestää palvelukuvauksessa määritellyllä tavalla.
- Hinnassa on huomioitu palvelukuvauksessa määritellyt tulo- ja lähtöpäivän majoitusjärjestelyt.



# Läheisen majoituksen ja ruokailujen hinnat

## Hintalaji 7

Ruokailu majoittuville, läheinen

- Ruokailu majoittuville sisältää aamiaisen, lounaan, päivällisen ja välipalat (päivällä ja illalla)
- Lähtöpäivään sisältyy aamiainen, lounas ja tarvittaessa välipala, mutta ei päivällistä.

## Hintalaji 8

Ruokailu ei-majoittuville, läheinen

- Ruokailu ei majoittuville, sisältää vähintään yhden aterian (lounas tai päivällinen) sekä 1-2 välipalaa

# Ennakkoyhteydenotto, peruuntunut kuntoutus

## Hintalaji 9

Ennakkoyhteydenotto, peruuntunut kuntoutus

- Toteutetaan puheluna tai kuvapuheluna.
- Jos asiakkaan osallistuminen kurssille peruuntuu ennakkoyhteydenoton tekemisen jälkeen, voit laskuttaa toteutuneen ennakkoyhteydenoton.

# Kuntoutuspalautteiden käännöskustannusten hinnat

Kuntoutuspalautteen käännöskustannukset saamen kielelle, jos osallistuu suomenkieliseen palveluun

- Hintalaji 10, lyhyt kuntoutuspalaute ja seurantapalaute saamenkieli
- Hintalaji 11, kuntoutuspalaute saamenkieli

Kuntoutuspalautteen käännöskustannukset ruotsin kielelle, jos osallistuu suomenkieliseen palveluun

- Hintalaji 12, lyhyt kuntoutuspalaute ja seurantapalaute ruotsinkieli
- Hintalaji 13, kuntoutuspalaute ruotsinkieli

# Kuntoutuspalvelun laskuttaminen, kun asiakas sairastuu äkillisesti (palvelukuvauksen yleinen osa)

- Äkillinen sairastuminen tarkoittaa tilannetta, jossa asiakas tai läheinen sairastuu äkillisesti kuntoutusta edeltävänä iltana klo 16 jälkeen tai kuntoutuspäivän aamuna.
- Asiakasta pidetään äkillisesti sairastuneena vain ensimmäisen sairauspäivän ajan.
- Siksi tässä annettuja ohjeita voi noudattaa vain ensimmäisenä sairauspäivänä.
- Asiakkaan tai asiakkaan kuntoutukseen osallistumisen kannalta välttämättömän aikuisen läheisen sairastuessa äkillisesti, sopii palveluntuottaja yhteistyössä asiakkaan kanssa, miten kuntoutuspäivä korvataan.

# Kuntoutuspalvelun laskuttaminen, kun asiakas sairastuu äkillisesti (palvelukuvauksen yleinen osa)

Vaihtoehdot korvaamiselle ovat:

- Palveluntuottaja siirtää asiakkaan kuntoutuspäivän toiseen ajankohtaan ja laskuttaa päivästä sen toteuduttua.
- Palveluntuottaja toteuttaa sairastumispäiväksi suunnitellun kuntoutuksen sisällöstä sen osuuden, joka on asiakkaan kuntoutuskokonaisuuden kannalta keskeisintä sisältöä.
  - toisena ajankohtana kasvokkain tai kuvapuheluna
  - sairastumispäivänä kuvapuheluna
- Palveluntuottaja jättää päivän kokonaan toteuttamatta eikä laskuta sairastumispäivästä.

# Kuntoutuspalvelun laskuttaminen, kun asiakas sairastuu äkillisesti (palvelukuvauksen yleinen osa)

- Palveluntuottaja voi laskuttaa korvaavaan toteutukseen osallistuneen asiakkaan ja aikuisen läheisen kuntoutuspalvelun vuorokausihinnan, vaikka korvaavan toteutuksen kesto olisi lyhyempi kuin normaali kuntoutuspäivä (kesto oltava vähintään 1,5 tuntia).
- Jos läheisen ei ollut alun perin tarkoitus osallistua kuntoutuspäivään, hänen kuntoutuspalvelunsa vuorokausihintaa ei voi kuitenkaan laskuttaa.
- Palveluntuottaja kirjaa laskutuslomakkeen KU201 laskutuksen peruste -kenttään tai sähköiseen laskuun perusteeksi Äkillinen sairastumispäivä.

# Kuntoutuspalvelun laskuttaminen, kun asiakas sairastuu äkillisesti (palvelukuvauksen yleinen osa)

- Äkillisesti sairastuneen aikuisen läheisen kuntoutuspalvelun vuorokausihintaa ei voi laskuttaa, jos asiakas pystyy osallistumaan kuntoutukseen ilman äkillisesti sairastunutta aikuista läheistä.
- Muita kuin edellä mainittuja kuntoutuksen hintalajeja, voi äkillisen sairastumisen tilanteissa laskuttaa vain, jos asiakas, läheinen tai sisarus on käyttänyt kyseisiä palvelun osia.
  - Esimerkiksi asiakkaan ruokailun laskuttaminen on mahdollista vain, jos asiakas jää kuntoutuspaikkaan äkillisen sairastumispäivän ajaksi ja ruokailee kuntoutuspaikassa sairastumispäivän aikana.
  - Majoituksen laskuttaminen on mahdollista vain asiakkaan ja/tai läheisen toteutuneilta yöpymisvuorokausilta.

# Kuntoutusjakson keskeytyminen

- Jos asiakkaan kuntoutusjakso **keskeytyy äkillisen sairastumisen vuoksi**, asiakas valitsee yhteistyössä palveluntuottajan kanssa seuraavista vaihtoehdoista:
  - Asiakas jatkaa kuntoutusta saman ryhmän kanssa. Tällöin häneltä jää käyttämättä osa kuntoutusvuorokausista.
  - Asiakas vaihtaa ryhmää saadakseen kaikki kuntoutusvuorokaudet käytettyä.
    - Tämä kuitenkin edellyttää, että palveluntuottaja selvittää yhdessä Kelan vakuutuspiirin ja asiakkaan kanssa, onko tämä mahdollista. Jos vaihtaminen on mahdollista, asiakas voi osallistua kuntoutukseen vain niinä vuorokausina, jotka hänellä on jäljellä kuntoutuksen kokonaisvuorokausista. Palveluntuottaja voi laskuttaa vain niistä vuorokausista, jotka asiakkaalla on jäljellä. Palveluntuottaja ja asiakas sopivat yhteistyössä sellaiset päivät, joilla kokonaisuudesta muodostuu tarkoituksenmukainen.
    - Tarjouskilpailumenettelyllä hankituissa kursseissa Kela tarkistaa asiakkaan päätöksen toiselle kurssille.



# Ohjeita palveluntuottajille

- Palveluntuottaja on velvollinen seuraamaan Kelan antamia ohjeita laskutuksesta.
- Ohjeistus julkaistaan Kelan verkkosivuilla esim. laskutus käytäntöjä ja sähköistä laskutusta koskien [www.kela.fi/ohjeita\\_palveluntuottajille/laskutus](http://www.kela.fi/ohjeita_palveluntuottajille/laskutus)
- Kelan kuntoutuksen palvelukuvauksiin ja niiden tulkintaan liittyvistä asioista voit kysyä osoitteesta: **kuntoutus\_palvelukuvaukset@kela.fi**
- Kuntoutusjärjestelmän ekstranettiin, palveluntuottajahakuun ja tunnistautumiseen liittyvät tekniset kysymykset sekä sähköiseen laskutukseen liittyvät kysymykset: **kuntoutus\_jarjestelmat@kela.fi**

Kela|Fpa<sup>®</sup>

# Kuntoutusraha

Osaamiskeskuksen työkykyryhmä  
Vastaava suunnittelija Marjut Hevosmaa

# Tarkista, että kuntoutusrahan yleiset myöntämisedellytykset täyttyvät

Asiakas on

- 16–67-vuotias
- estynyt tekemästä työtä koko- tai osapäiväisesti kuntoutuksen takia ja kuntoutuspäivä kestää vähintään 4 h matkoineen

Kuntoutuksen tavoitteena on työelämään pääseminen, työelämässä pysyminen tai työelämään palaaminen.

Kuntoutus järjestetään Kelan kuntoutuslaissa mainitulla perusteella.

# Kuntoutusrahan ratkaisutyössä huomioitavia asioita

Kuntoutusraha määräytyy kuntoutuksen alkamishetken perusteella

- Kuntoutusrahan näkökulmasta **kuntoutus ei ala ennakkoyhteydenotosta**

Kuntoutusrahaa maksetaan arkipäiviltä (ma-la)

- Jos kuntoutusjaksoon sisältyy arkipyhä, sen ajalta ei voi saada kuntoutusrahaa

## Kuntoutusrahaa maksetaan MS-kurssien kuntoutuspäivältä, koska

- Asiakkaan kuntoutuspäivän pituus on **aina vähintään 6 tuntia**
- Läheisen kuntoutuspäivän (MS-kursseilla) pituus on **vähintään 6 tuntia**

## Kuntoutusrahaa ei makseta MS-kurssien

Ennakkoyhteydenoton ajalta

- Kesto on keskimäärin 30 min

Väliyhteydenottojen ja seurantayhteydenottojen ajalta

- Kesto on keskimäärin 30 min

# Palvelukuvauksessa osallistumistodistuksesta kerrotaan seuraavasti:

- Laadi osallistumistodistus ohjeen mukaisesti: Ohjeita palveluntuottajille on Kelan yhteistyökumppanien verkkosivuilla kohdassa Kuntoutuspalvelut - Palveluntuottajille- Ohjeita palveluntuottajille – Kuntoutuksen aikana – Miten toimin, että kuntoutukseen osallistuvan asiakkaan kuntoutusraha maksetaan oikein?
- Asiakas voi toimittaa osallistumistodistuksen Kelaan henkilöasiakkaiden asiointipalvelu [Omakelan](#) kautta.

# Kiitos yhteistyöstä ja kiinnostuksesta!

[merja.pouttu@kela.fi](mailto:merja.pouttu@kela.fi)

