

Työllistymistä edistävä ammatillinen kuntoutus (Teak) vuonna 2021

Palveluntuottajien koulutustilaisuus 26.11.2020

Kela, Etuuspalvelujen lakiyksikkö, Työ- ja toimintakykyetuuksien osaamiskeskus, Kuntoutuspalvelujen ryhmä,

Leena Penttinen, suunnittelija leena.penttinen@kela.fi

Kela|Fpa[®]



Kouluttajat



Leena Penttinen



Merja Niemi



Anne Koski



Kati Salonpää



Anne Flak



Yleistä koulutuksesta

Koulutuksen aikataulu: klo 12.30-14.00

Kysymysten esittäminen:

- Koulutuksen aikana: voit kirjoittaa kysymyksen chat-kenttään.
 - Mahdollisuuksien mukaan vastaamme kysymyksiinne tilaisuuden lopussa.
 - Keräämme kysymykset ja vastaukset kuitenkin kootusti yhteen.
 - Koulutustalenne ja kysymysten vastaukset löytyvät myöhemmin kohdasta:
 - Yhteistyökumppanit-sivuilta
 - <https://www.kela.fi/yhteistyokumppanit-kuntoutuspalvelut-palveluntuottajille-tapahtumat-ja-koulutukset>
- Pidä mikrofoni suljettuna esityksen aikana. Kiitos!

Työllistymistä edistävä ammattillinen kuntoutus 1.1.2021

Tilaisuuden sisältö:

- Uusi palvelukuvaus, tilastotietoutta, toimeenpanoon liittyviä asioita ja kuntoutuksen hyödyn arviointi
 - Suunnittelija Leena Penttinen
- Palvelukuvauksiin liittyvät muutokset
 - Erikoissuunnittelija Merja Niemi
- Teak-palvelukuvauksen täsmennystä ohjauksen näkökulmasta ja lisätietoa päätöksenteosta
 - Suunnittelija Anne Koski
- Kuntoutuskustannusten laskutus
 - Suunnittelija Kati Salonpää
- Asiakkaan toimeentulo kuntoutuksen aikana
 - Suunnittelija Anne Flak



Uusi sopimuskausi ja päätöksenteko

- Aikatauluja:
 - Uuden työllistymistä edistävän kuntoutuksen sopimuskausi alkaa **1.12.2020**
 - Palveluja ryhdytään toteuttamaan uuden palvelukuvauksen mukaisesti **1.1.2021** alkaen
 - Sopimuskausi päättyy **31.12.2022**
 - Kela varaa oikeuden jatkaa sopimusta yhden 2 vuoden optiolla ajalle **1.1.2023-31.12.2024**
 - Uusia kuntoutuspäätöksiä voidaan tehdä **1.12.2020 lähtien**
 - Valitut uudet palveluntuottajat näkyvät palveluntuottajahaussa **joulukuun alussa 2020.**



Asiakkaan valinta /Työllistymistä edistävä ammatillinen kuntoutus

- Työllistymistä edistävässä ammatillisessa kuntoutuksessa palvelulinjoja noudatetaan palvelujen hankinnan puitejärjestelyssä käytäntöä, **jossa asiakas valitsee itse palveluntuottajan.**
- Asiakkaalla on oikeus valita palveluntuottaja Kelan hyväksymistä palveluntuottajista.
- Alueellisesti tehdyissä hankinnoissa asiakas voi valita palveluntuottajan kyseisen alueen palveluntuottajista ja valtakunnallisesti hankituissa palveluissa koko Suomen alueelta.
- Asiakkaan valintaa koskevista palveluista hankitaan valtakunnallisesti vain ruotsinkieliset palvelulinjat sekä kuulovammaisten ja näkövammaisten palvelulinjat.
- Asiakas valitsee palveluntuottajan ennen kuntoutuspäätöksen tekemistä.
 - Jos mahdollisia palveluntuottajia on kuitenkin vain yksi, voidaan päätös tehdä ilman palveluntuottajan valintamenettelyä.
- Päätöksen tekeminen ja sen toimeenpano tapahtuu tämän jälkeen Kelan normaalin käytännön mukaisesti.
- Jos asiakas tarvitsee majoituksen kuntoutusjakson ajalle, tulee ratkaisua tehtäessä tarkistaa, että asiakkaan valitsemalla palveluntuottajalla on mahdollisuus tarjota majoituspalvelu.

Työllistytymistä edistävä ammattillinen palvelukuvaus 2021



Kohderyhmä

- **Työikäiselle asiakkaalle**
 - jonka sairaus tai vamma on aiheuttanut tai aiheuttaa lähivuosina työ- tai opiskelukyvyn ja ansiokyvyn olennaisen heikentymisen (KKRL 6§)
 - joka tarvitsee tukea työ- ja toimintakykynsä arviointiin ja selvittämiseen sekä työllistymisensä tukemiseksi

Huomioitavaa:

- Työikäinen asiakas tarvitsee hakemuksen liitteeksi lääkärilausunto B:n tai muun vastaavat tiedot sisältävän lääketieteellisen selvityksen
 - **16–29 -vuotiaalle nuorelle, jonka toimintakyky on olennaisesti heikentynyt**
 - 16–29 -vuotiaalle nuorelle, jonka toimintakyky on olennaisesti heikentynyt
- Huomioitavaa:
- Nuorella ei tarvitse olla todettua sairautta, tai hänen sairausperusteensa ei tarvitse täyttää ammatillisen kuntoutuksen (KKRL 6§) edellytyksiä
 - Nuoren ei tarvitse hankkia lääketieteellisiä selvityksiä todentaakseen kuntoutuksen tarvetta (KKRL 7a§)
 - Nuoren toimintakyvyn on oltava riittävä siihen, että hän voi osallistua suunnitellusti kuntoutukseen palveluntuottajan tiloissa sekä työharjoittelupaikoilla

Kelan ammatillinen kuntoutus KKRL 6§

Kela järjestää työ- ja ansiokyvyn tukemiseksi tai parantamiseksi taikka työkyvyttömyyden estämiseksi

- 1) **tarkoituksenmukaista** ammatillista kuntoutusta,
 - 2) jos asianmukaisesti todettu **sairaus, vika tai vamma**
 - 3) on **aiheuttanut** tai sen arvioidaan aiheuttavan lähivuosina **työ- tai opiskelukyvyn ja ansiomahdollisuuksien olennaisen heikentymisen**
- olennaista heikentymistä arvioitaessa otetaan huomioon vakuutetun **kokonaistilanne**:
 - fyysinen, psyykinen ja sosiaalinen toimintakyky, elämäntilanne, taloudelliset ja sosiaaliset seikat, asumisolosuhteet, koulutus, ammatti, aikaisempi toiminta ja ikä sekä muut vastaavat tekijät.

Ammatillisen kuntoutuksen myöntöedellytykset – mitä asiakkaan kohdalla lisäksi arvioidaan?

Kuntoutuksen tarkoituksenmukaisuus

- suhteessa kokonaistilanteen tekijöihin huomioiden esimerkiksi
 - kuntoutuksen oikea-aikaisuus
 - onko haettu kuntoutus sellainen, joka johtaa todennäköisesti hakijan terveydentilaan sopivassa työssä jatkamiseen, työhön palaamiseen tai työelämään siirtymiseen

Kansaneläkelaitoksella ei ole velvollisuutta järjestää ammatillista kuntoutusta, jos ammatillinen kuntoutus on järjestetty työeläkelakien tai erityisopetusta koskevien säännösten perusteella.

Kenelle kuntoutus 7a§:n mukaan on tarkoitettu eli kohderyhmä

- **16-29 vuotiaalle nuorille**, jotka ovat ilman opiskelu- tai työpaikkaa tai joiden opiskelu on vaarassa keskeytyä.
- Yhteistä kaikille kohderyhmään kuuluville nuorille on se, etteivät he yksin kykene tai ole motivoituneet suunnittelemaan elämäänsä eteenpäin tai luomaan tavoitteita tulevaisuudelle.
- Myönnetään nuorelle,
 - jonka toimintakyky on olennaisesti heikentynyt ja jolla ei ole todettua sairautta eikä hän tarvitse lääketieteellistä selvitystä terveydentilastaan
- tai
 - jonka toimintakyky on olennaisesti heikentynyt ja jolla voi olla myös diagnosoitu sairaus, mutta nuoren työ –tai opiskelukyky ei ole sairauden vuoksi olennaisesti heikentynyt
- Ei myönnetä nuorelle,
 - jolla on akuutti psykoosi
 - jolla on akuutti hoitoa vaativa päihdeongelma, joka estää kuntoutukseen osallistumisen

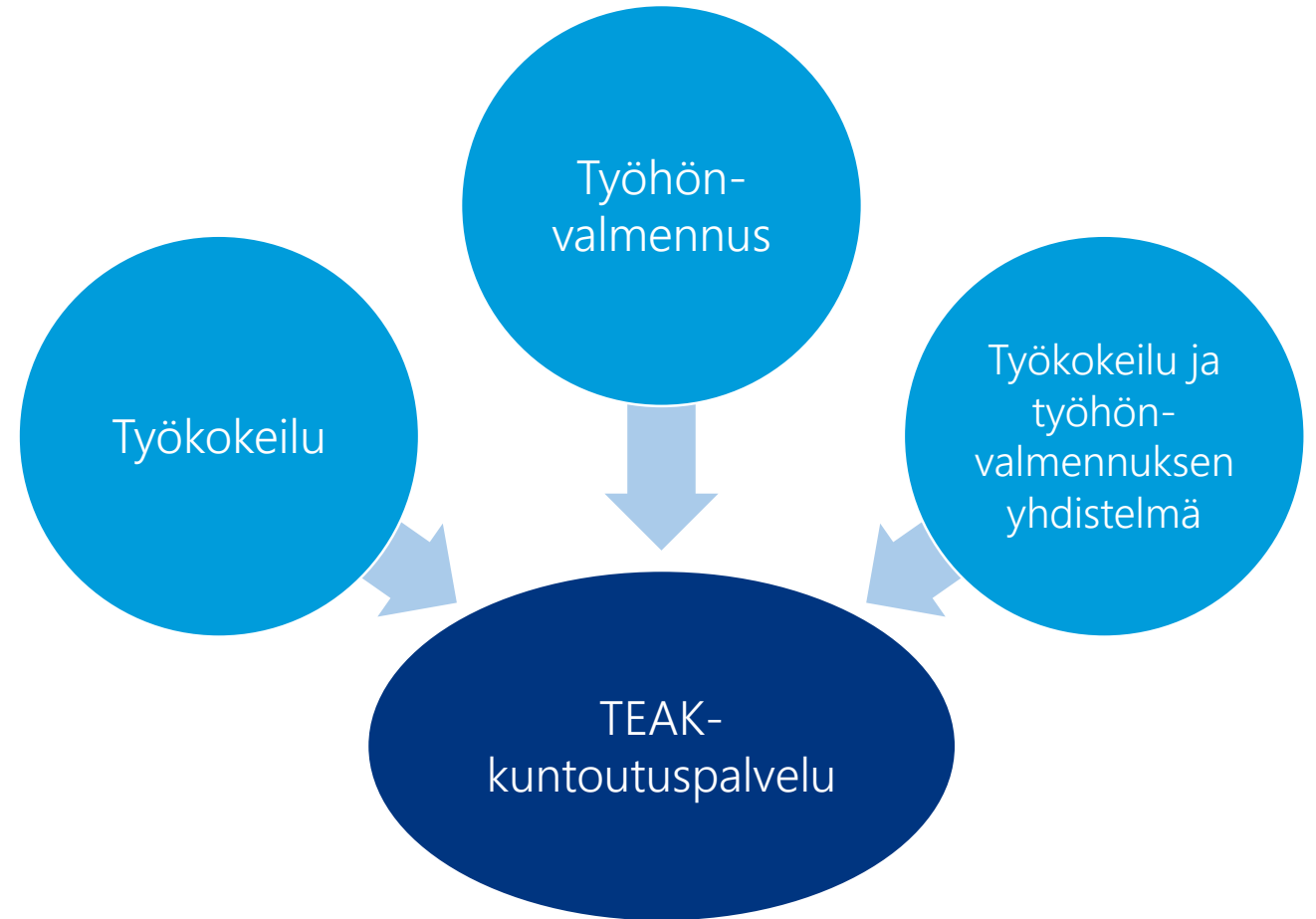
Työllistymistä edistävä ammatillinen kuntoutus/ Tavoitteet

- tukea asiakkaan pääsyä koko- tai osa-aikaiseen palkkatyöhön avoimille työmarkkinoille ulkopuoliseen työpaikkaan
- auttaa ja ohjata asiakasta sijoittumaan koko- tai osa-aikaiseksi yrittäjäksi tai ammatinharjoittajaksi, asiakkaan yksilöllisen tarpeen, tilanteen ja valmiuksien mukaan
- tukea asiakasta urasuunnitelman teossa ja alavaihtoehtojen valinnassa sekä valitun ammattialan työn soveltuvuuden varmistamisessa
- rakentaa asiakkaalle pystyvyyden tunnetta. Tällä tarkoitetaan sitä, että yksilö uskoo omiin kykyihinsä selvittää vaativistakin tilanteista ja haasteista. Se näkyy niin yksilön tavassa toimia, ajatella ja tuntea, kuin hänen asettamissaan tavoitteissa, toiveissa ja odotuksissa



Työllistymistä edistävä ammatillinen kuntoutus jakautuu 3 kuntoutuspalveluun

- Nämä 3 palvelua on kuvattu jokainen omana palvelukokonaisuutenaan tässä palvelukuvauksessa
- Työllistymistä edistävän ammatillisen kuntoutuksen toteuttaa työpari, joka
 - vastaa kaikkien kuntoutuskokonaisuuteen liittyvien osa-alueiden toteutumisesta
 - toteuttaa kuntoutuksen yhdessä asiakkaan kanssa
 - osallistuu asiakkaan kuntoutuksen toteuttamiseen palvelukuvauksen edellyttämällä tavalla.
- Työparin muodostaa 2 seuraavaa ammattihenkilöä:
 - 1. työhönvalmentaja, joka on
 - Työfysioterapeutti, toimintaterapeutti, sairaanhoitaja tai
 - Psykologi, sosionomi (AMK), sosiaalityöntekijä
 - kuntoutuksen ohjaaja (AMK) tai yhteiskuntatieteiden maisteri (pääaineena kuntoutustiede)
 - 2. työhönvalmentaja, jolla on
 - vähintään ammatillinen perustutkinto.
- **Huomioitavaa:**
 - Työhönvalmentajat ovat **eri** ammattihenkilöitä.
 - Työhönvalmentajilla on toisiaan täydentäviä tietoja sekä taitoja ja he jakavat yhdessä vastuun kuntoutuksen toteutuksesta.





Työkokeilu, kesto ja rakenne

- Asiakkaan työkokeilun kokonaiskesto on **enintään 60 kuntoutuspäivää**
- Työhönvalmentaja toteuttaa ennakkoyhteydenoton asiakkaaseen 2 viikon kuluessa kuntoutuspäätöksen saapumisesta.
- Työkokeilun suunnittelu-vaihe on aloitettava 4 viikon kuluessa asiakkaan kuntoutuspäätöksen saapumisesta.
- Palveluntuottaja toteuttaa asiakkaan työkokeilun 5 kuukauden kuluessa siitä ajankohdasta, kun ensimmäinen kuntoutuspäivä on toteutunut (=kuntoutuksen suunnittelupäivä).
 - Huomioitavaa: Yllämainituista voi poiketa vain asiakkaan yksilöllisen tarpeen perusteella ja sopimalla asiasta Kelan kanssa.

Ennakkoyhteydenotto

Kuntoutuksen suunnittelu. Kesto 1 päivä.

Taitojen ja työn vaihtoehtojen sekä työn etsintä
Kesto 1-5 päivää.

Työssä tukeminen ja tuen asteittainen vähentäminen. Kesto 41-58 päivää. Sisältää vähintään 16-23 työpaikkakäyntiä.

Kuntoutuksen päättäminen. Kesto 1 päivä.

Seuranta

1. Seuranta: 3 kk kuluttua kuntoutuksen päättämisestä ja 2. Seuranta: 6 kk kuluttuna kuntoutuksen päättämisestä.



Työhönvalmennuksen kesto ja rakenne 1/ 2

- Asiakkaan työhönvalmennuksen **kesto on 60 kuntoutuspäivää**.
- Työhönvalmentaja toteuttaa ennakkoyhteydenoton asiakkaaseen 2 viikon kuluessa kuntoutuspäätöksen saapumisesta.
- Työhönvalmennuksen suunnittelu-vaihe on aloitettava 4 viikon kuluessa kuntoutuspäätöksen saapumisesta.
- palveluntuottaja toteuttaa työhönvalmennuksen 60 kuntoutuspäivää 5 kuukauden kuluessa siitä ajankohdasta, kun asiakkaan ensimmäinen kuntoutuspäivä on toteutunut (= kuntoutuksen suunnittelupäivä).

Ennakkoyhteydenotto

Kuntoutuksen suunnittelu. Kesto 1 päivä.

Taitojen ja työn vaihtoehtojen kartoitus. Enintään 5 päivää.

Työn etsintä. Enintään 20 päivää.

Työssä tukeminen ja tuen asteittainen vähentäminen. Kestä 31-57 päivää. Sisältää vähintään 10-16 työpaikkakäyntiä.

Kuntoutuksen päättäminen. Kesto 1 päivä.

Seuranta. 1. seuranta 3 kk kuluttua kuntoutuksen päättymisestä ja 2. seuranta 6 kk kuluttua kuntoutuksen päättämistä.



Työhönvalmennuksen kesto ja rakenne 2/2

- Työhönvalmennuksen 1. ja 2. jatkopäätös
- Asiakkaalle voidaan myöntää työhönvalmennusta **1. jatkopäätöksellä lisää 60 kuntoutuspäivää.**
 - Työhönvalmennuksen 1. jatko on toteutettava 5 kuukauden kuluessa siitä ajankohdasta, kun 1. jatkopäätöksen ensimmäinen kuntoutuspäivä on toteutunut.
 - Näiden lisäksi asiakkaalle voidaan myöntää työhönvalmennusta **2. jatkopäätöksellä lisää 60 kuntoutuspäivää** tilanteessa, jossa asiakkaan työhönvalmennus on johtanut palkka- tai ansiotyöpaikan saamiseen ulkopuolisesta työpaikasta tai asiakkaan yritystoiminta on käynnistynyt.
 - Työhönvalmennuksen 2. jatko on toteutettava 5 kuukauden kuluessa siitä ajankohdasta, kun 2. jatkopäätöksen ensimmäinen kuntoutuspäivä on toteutunut.
- **Asiakkaan työhönvalmennuksen kokonaispituus on enintään 180 kuntoutuspäivää.**
 - Koko työhönvalmennuksen kokonaisuus on toteutettava 21 kuukauden kuluessa (ml. tauot) siitä ajankohdasta, kun asiakkaan ensimmäinen kuntoutuspäivä on toteutunut. Tämä aika sisältää myös seurannan.
- Huomioitavaa: Jos työhönvalmennukseen sisältyy jatkopäätöksiä (1. tai 2.), Seuranta-vaihe toteutetaan vain kerran, kun kuntoutus on päättynyt kokonaisuudessaan. Yllämainituista määräajoista voi poiketa vain asiakkaan yksilöllisen tarpeen perusteella ja sopimalla asiasta Kelan kanssa.



Työkokeilun ja työhön valmennuksen yhdistelmä

- Asiakkaan työkokeilun ja työhönvalmennuksen yhdistelmän kesto on **120 kuntoutuspäivää**, josta työkokeilua on 60 kuntoutuspäivää ja työhönvalmennusta on 60 kuntoutuspäivää.
- Asiakkaalle voidaan myöntää kuntoutusta **1. jatkopäätöksellä lisää 60 kuntoutuspäivää** (kun em. 120 kuntoutuspäivää toteutunut).
- **Lisäksi asiakkaalle voidaan myöntää kuntoutusta 2. jatkopäätöksellä lisää 60 kuntoutuspäivää** tilanteessa, jossa asiakkaan työkokeilun ja työhönvalmennuksen yhdistelmä on johtanut palkka- tai ansiotyöpaikan saamiseen ulkopuolisesta työpaikasta tai asiakkaan yritystoiminta on käynnistynyt.
- **Asiakkaan työkokeilun ja työhönvalmennuksen yhdistelmän kokonaispituus on enintään 240 kuntoutuspäivää.**

Ennakkoyhteydenotto

Kuntoutuksen suunnittelu. Kesto 2 päivää.

Taitojen ja työn vaihtoehtojen kartoitus. Enintään 10 päivää.

Työn etsintä. Enintään 25 päivää.

Työssä tukeminen ja tuen asteittainen vähentäminen. Työkokeilu 23-58 päivää. Sisältää vähintään 9-23 työpaikkakäyntiä. Työhönvalmennus 47-57 päivää. Sisältää vähintään 13-16 työpaikkakäyntiä.

Kuntoutuksen päättäminen. Kesto 1 päivä.

Seuranta. 1. seuranta 3 kk kuluttua kuntoutuksen päättymisestä ja 2. seuranta 6 kk kuluttua kuntoutuksen päättämisestä.

Teak-palvelukuvaus/Työpaikkakäynnit



Työkokeilun aikana työhönvalmentajien käynnit työpaikalla

Asiakkaan työkokeilun aikana työhönvalmentajien käynnit toteutetaan seuraavasti:

Työpaikkakäynnit toteutetaan seuraavasti:

1. työkokeiluviikolla:

- 1. käyntikerta on toteutettava mahdollisimman pian asiakkaan **työkokeilun aloittamisen jälkeen**.
- 1. työkokeiluviikon jälkeen:
 - enintään puolet käyntikerroista voi toteuttaa kuvapuheluna
 - kuvapuhelun kesto on vähintään 30 minuuttia.
- Asiakkaan työssä tukemisen ja tuen asteittaisen vähentämisen päättyessä
 - viimeisen työkokeiluviikon lopussa

Teak-palvelukuvaus/Työpaikkakäynnit

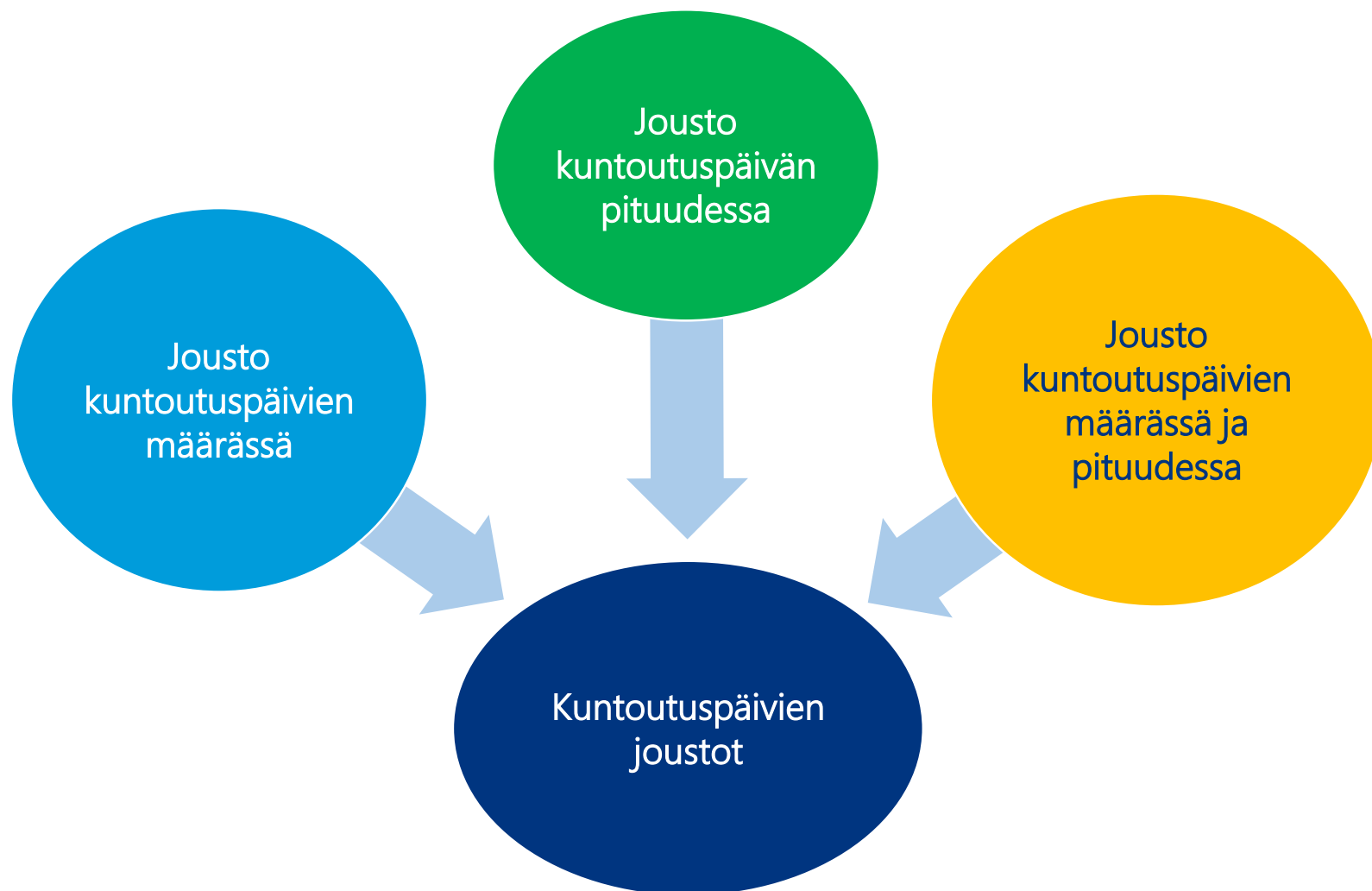


Asiakkaan **työhönvalmennuksen aikana** toinen tai molemmat työhönvalmentajat käyvät asiakkaan työpaikalla

1. kuukauden ajan:

- vähintään **2 kertaa** viikossa
- ensimmäinen käyntikerta toteutetaan **1. viikolla mahdollisimman pian** asiakkaan työhönvalmennuksen aloittamisesta
- **1. työhönvalmennusviikon jälkeen:**
 - enintään puolet käyntikerroista voi toteuttaa kuvapuheluna
 - kuvapuhelun kesto on **vähintään 30 minuuttia**.
-
- **1. kuukauden jälkeen:**
 - vähintään **1 kertaa** viikossa
- **Asiakkaan työssä tukemisen ja tuen asteittaisen vähentämisen päättyessä**
 - viimeisen työhönvalmennusviikon lopussa.

Teak-palvelukuvaus/ Kuntoutuspäivän joustot



Vaihtoehdot asiakkaan kuntoutuspäivien joustojen toteutuksesta

Jousto kuntoutuspäivien määrässä

- 3 kuntoutuspäivää/viikko
- kuntoutuspäivän pituus on 6 tuntia, josta kuntoutusta 5 tuntia.

Jousto kuntoutuspäivän pituudessa

- keskimäärin 5 kuntoutuspäivää/viikko
- kuntoutuspäivän pituus on 4 tuntia, josta kuntoutusta 3 tuntia.

Jousto kuntoutuspäivien määrässä ja pituudessa

- 4 kuntoutuspäivää/viikko
- kuntoutuspäivän pituus on 5 tuntia, josta kuntoutusta 4 tuntia.

Huomioitavaa:

- Valittua jouston tapaa voi tarvittaessa muuttaa asiakkaan tarpeen ja tilanteen mukaan

Teak-palvelukuvaus/Kuntoutuksellinen työote



Työllistymistä edistävän ammatillisen kuntoutuksen kolmessa palvelussa on mahdollista toteuttaa **kevennettyä tai tehostettua kuntoutuksellista työotetta**.

Palveluntuottaja voi hyödyntää kevennettyä tai tehostettua työotetta palvelujen toteuttamisen eri vaiheissa ennakkoyhteydenotosta aina kuntoutuksen seurantaan saakka.

Kuntoutuksellisen työotteen valinnassa huomioidaan asiakkaan omat kyvyt ja toimijuus suhteessa työelämään.

Erityisesti 16 - 29 -vuotiaiden sekä 55+ -vuotiaiden asiakkaiden osalta on arvioitava kuntoutuksellisen työotteen tarve ja toteutus.



Kevennetty kuntoutuksellinen työote

Asiakkaan yksilöllisen tilanteen perusteella hänellä on vähäinen tuen tarve. Asiakkaalle myönnettyistä kuntoutuspäivistä voidaan toteuttaa **minimimäärä**.

Voidaan käyttää esim. tilanteissa,

- jossa asiakkaan ammattialasuunnitelmaa halutaan varmistaa, kun kyseessä on vähän aikaa työelämästä poissaollut ammattialan vaihtaja
- kun käynnissä on työn etsintävaihe, jossa asiakkaan aktiivinen toimijuus korostuu
- kun käynnissä on työssä tukemisen ja asteittaisen vähentämisen-vaihe, jossa asiakkaan oma aktiivinen toimijuus ja tarpeet korostuvat
- jossa verkostoyhteistyön tarve muiden toimijoiden kanssa on vähäisempää.

Tehostettu kuntoutuksellinen työote

Asiakkaan yksilöllisen tilanteen perusteella hänellä on runsas tuen tarve. Asiakkaalle myönnettyistä kuntoutuspäivistä voidaan toteuttaa **maksimimäärä**.

Voidaan käyttää esim. tilanteissa,

- jossa verkostoyhteistyön tarve muiden toimijoiden kanssa korostuu ja on runsasta
- jossa asiakkaana on nuori, jonka toimintakyky on oleellisesti heikentynyt, ja jolla ei ole työnhaku- tai työelämätaitoja
- kun käynnissä on työn etsintä-vaihe, jossa työhönvalmentajat antavat erityistä tukea tai ohjausta ulkopuolisen työpaikan hakemissa
- jossa työssä tukemisen ja asetteisen vähentämisen-vaihe edellyttää erityistä paneutumista asiakkaan tilanteeseen ja vaatii tehostetumpaa työotetta.

Teak-palvelukuvaus ja keskeiset/Ulkopuolinen työpaikka



- Työhön valmentajat etsivät yhdessä asiakkaan kanssa **ulkopuolisen työpaikan ensisijaisesti avoimilta työmarkkinoilta.**
- Ulkopuolisen työpaikan etsintä edellyttää asiakkaalta ja työhönvalmentajilta aktiivista paneutumista itse työllistymisprosessiin ja alueen työmarkkinoihin.
- Työhönvalmentajien on huomioitava ulkopuolisen työpaikan etsinnässä asiakkaan kuntoutustavoitteet.
- Ulkopuolisten työpaikkojen etsinnän painopiste on työpaikkayhteistyössä.

Suunnittelija Anne Kosken ppt-esityksessä tarkemmin asiasta.

Yhteistyö



Työpaikkayhteistyö ulkopuolisissa työpaikoissa

- Työllistymistä edistävän ammatillisen kuntoutuksen painopiste on asiakkaan työssä tukemisessa, työpaikkayhteistyössä ja työelämään suuntaamisessa.
- Kuntoutuksen vaikuttavuus edellyttää palveluntuottajalta aktiivista paneutumista asiakkaan työllistämiseen ja työyhteisöön sopeutumiseen.



Verkostotyö muiden toimijoiden kanssa

- Verkostotyö on moniammatillisen asiantuntijuuden jakamista, konsultointia, tiedonvaihtoa, keskustelua hyödyllisistä toimista sekä asiantuntijan tarjoamaa neuvontaa ja ohjausta asiakkaalle.
- Verkostotyö yhdistää asiakkaan kanssa toimivien eri tahojen asiantuntemuksen.
- Samalla se edistää asiakkaan työllistymistä ja tukee saavuttamaan asiakkaan kuntoutukselle asetetut tavoitteet.

Majoitus

- Palveluntuottaja järjestää tarvittaessa asiakkaalle kuntoutuksen aikana majoituksen täysihoidolla esim. asiakkaan yksilöllisen tarpeen tai pitkien matkojen ja/tai hankalien kulkuyhteyksien vuoksi arkisin ja tarvittaessa viikonloppuisin.
- Majoitusmahdollisuus ei koske asiakkaita, joiden kuntoutus toteutuu ulkopuolisissa työpaikoissa.
- Majoitus järjestetään palveluntuottajan tiloissa tai erillisessä huoneistoissa tai majoitusliikkeessä, joka sijaitsee muualla kuin palveluntuottajan avo- tai laitosisyksikössä.

Majoituksessa, päivystyksessä ja vapaa-ajan ohjelmassa tulee **huomioida myös alle 18-vuotiaiden erityistarpeet** kuntoutuksen aikana sekä mahdollisena kuntoutusta edeltävänä päivänä.

Kuntoutuspalaute



Kuntoutuspalaute

- **Päätöskeskustelun jälkeen** omaohjaaja laatii asiakkaan **kuntoutuspalautteen** ja lähettää sen **2 viikon kuluessa** kuntoutuksen päättämisestä asiakkaalle sekä Kelaan.
 - Asiakkaan suostumuksella kuntoutuspalaute lähetetään lisäksi hoitavalle taholle tai verkostotyössä mukana olleille.
- **Työhönvalmentajan** on varattava asiakkaan kuntoutuspalautteen laatimiselle riittävästi aikaa.

Kuntoutuspalautteen tulee sisältää seuraavat tiedot

1/2

- Asiakkaan tarvitsema ammatillisen tuen tarve ja sen sisältö (esim. kuvaus kevennetyn/tehostetun tuen tarpeesta, työpaikkakäynneistä ja niiden toteutustavasta ja määristä)
- Miten asiakkaan työn etsintä on toteutettu ja millaista tukea asiakas on siihen saanut
 - kuvaile tarkemmin, esim. millaisia ja kuinka monta työpaikkaa on asiakkaalle etsitty
- Miten asiakkaan työssä suoriutumisen valmiuksia on tuettu/parannettu työhönvalmentajan avulla
- Kuntoutuksen hyödyllisyys asiakkaalle
- Asiakkaan kuntoutustavoitteiden saavuttaminen ja hänen ammatillinen kehitty misensä
- Asiakkaan kuntoutuksen aikainen verkostotyö ja sen sisältö (kenen kanssa, miten ja miksi tai perustelut puuttuvalle verkostotyölle)
- Asiakkaan mahdollisen työpaikan vaihtamisen syyt

Kuntoutuspalautteen tulee sisältää seuraavat tiedot 2/2

- Asiakkaan kuntoutuksen aikana ilmenneet poikkeustilanteet ja niihin liittyvät toimenpiteet liittyen esimerkiksi
 - suunniteltua myöhäisempään kuntoutuksen aloitukseen
 - kuntoutuksen keskeytymiseen ja asiakkaan ohjaukseen kuntoutuksen keskeytymisen jälkeen
 - asiakkaan kuntoutuspäivissä käytettyihin joustoihin ja niiden perusteluihin
 - asiakkaan kuntoutuksen jaksottamiseen ja sen perusteluihin
 - asiakkaan työssä tukemisen toteutumiseen palveluntuottajan työkokeilutiloissa
- Asiakkaan kuntoutuksen jatkon hakemiseen perusteluineen
- Asiakkaan kuntoutuksessa käytettyihin vapaaehtoisiin mittaus- ja arviointimenetelmiin ja niiden tuloksiin.

Huomioitavaa:

- Palveluntuottajan on kuvattava kuntoutuspalautteessa edellä mainitut asiat asiakkaan, työhönvalmentajan sekä työpaikan näkökulmasta.
- Kuntoutuspalautteeseen liitetään asiakkaan työllistymiseen tähtäävä ammatillinen suunnitelma, jota omaohjaaja ja asiakas ovat yhdessä tarkistaneet, arvioineet ja päivittäneet säännöllisesti koko asiakkaan kuntoutuksen ajan.

Asiakkaan työllistymiseen tähtäävä ammatillinen suunnitelma sisältää:

- Asiakkaan kuntoutuksen tavoitteet
- Asiakkaan ja työhönvalmentajien toiminnan kuvauksen asiakkaan kuntoutustavoitteiden saavuttamiseksi
- Asiakkaan ja työhönvalmentajan vastuunjaon kuntoutustyöskentelyssä, esimerkiksi
 - itsenäisesti toteutettavien kuntoutuspäivien sisällön ja seurannan
 - alueellisiin työpaikkoihin tutustumiseen
 - työnantajille tehtävät yhteydenotot
 - työhakemusten lähettämisen
 - palveluntuottajan työkokeilutilassa käytetyn ajan ulkopuolisen työpaikan etsimiseen
- Kirjataan kokonaisuudessaan asiakkaan tarvitsema tuen tarve ja määrä
- Kuntoutuksen aikataulu, ajankohdat kuntoutuksen edistymisen tarkastelulle ja arviointikeskusteluissa sovitut toimet
- Päätöskeskustelussa asiakkaan asettamat tavoitteet seurantaan
- Tavoitteiden toteuttamisen kannalta tarpeellisten yhteyshenkilöiden tiedot
- Seurannan suunnittelun toteutustavan, sisällön ja aikataulun.

Asiakkaan ammatillinen kuntoutussuunnitelma liitetään mukaan kuntoutuspalautteeseen!

Huomioitavaa: Työllistymiseen tähtäävään ammatilliseen suunnitelmaan on liitettävä asiakkaan Omat tavoitteeni – lomake.

Tiedoksi

Kelan vakuutuspiireillä on käytettävissä lista niistä palveluntuottajista, joilla mahdollisuus majoittaa alle 18-vuotiaita.



Yhteistyökumppani-sivut

- Kelan Yhteistyökumppani-sivut on tarkoitettu myös palveluntuottajille
 - Palveluntuottajan on tärkeää seurata/lukea säännöllisesti yhteistyökumppani-sivuja
- Kelan Yhteistyökumppani-sivuilla on:
 - tietoa kuntoutuspalvelujen tuottajille, kuntoutukseen ohjaaville ja lähettäville tahoille sekä kaikille, jotka ovat kiinnostuneita Kelan kuntoutuspalvelujen kehittämisestä
 - mm. palveluntuottajille suunnatut tiedotteet, koulutukset, tilaisuudet, yhteystiedot yms.
 - Esimerkiksi: Yhteistyökumppani-sivuilla tietoa tuleviin Teak-palvelun keskustelutilaisuuksiin, ja ensimmäistä on suunniteltu toteutettavaksi maaliskuu 2021.
- Linkki: <https://www.kela.fi/yhteistyokumppanit-kuntoutuspalvelut-palveluntuottajille>

Kuntoutukseen liittyvät yhteystiedot löytyvät Kelan yhteistyökumppani-sivuilta

- Kelan kuntoutuksen palvelukuvauksiin ja niiden tulkintaan liittyvät asiat:
kuntoutus_palvelukuvaukset@kela.fi
- Kuntoutuksen hyödyt ja tuloksellisuuden raportointi: tulos@kela.fi
- Muut kuntoutuspalvelut
 - Kuntoutuspalvelujen toimeenpano, esimerkiksi kurssien peruminen tai jaksojen siirtäminen, muutokset kurssien määrässä ja kohderyhmässä: Kuntoutuspalvelut_muutokset@kela.fi.
 - Kuntoutuspalvelujen sopimuskauden aikaiset muutokset. Esimerkiksi palveluntuottajan rakenteelliset muutokset, tilojen muutokset ja laskuttajan muutokset ja vakavat tapaturmat: kuntoutus_sopimushallinta@kela.fi
- Tietojärjestelmät
 - Kuntoutusjärjestelmän ekstranettiin, palveluntuottajahakuun ja tunnistautumiseen liittyvät tekniset kysymykset: kuntoutus_jarjestelmat@kela.fi
 - Tekninen tuki: tekninentuki@kela.fi, puhelinnumero ma–pe 7–17: 020 634 7787

Työllistymistä edistävä ammatillinen kuntoutus / Jonotilanneseuranta

- Työllistymistä edistävä ammatillinen kuntoutus on aloitettava 4 viikon kuluessa asiakkaan kuntoutuspäätöksen saapumisesta.
- Kuntoutuspalvelujen ryhmä seuraa kuukausittain palveluntuottajien Teak-palvelun jonotilannetta.
- Kuntoutuspalvelujen ryhmä lähettää kuukausittain palveluntuottajan nimettyyn sähköpostitse osoitteeseen kyselyn Teak-palvelun jonotilanteesta
 - Osoitteesta RP_Kuntoutuksen_ajotilanne
 - Jonotilannekatsaus on tärkeää, asiakkaan ohjaamisessa palveluntuottajalle (ratkaisutyön tueksi).
- Palveluntuottaja lähettää Teak-palvelun yhteyshenkilön sähköpostiosoite suoraan leena.penttinen@kela.fi 11.12.2020 mennessä.
 - Ensimmäinen jonotilannekysely tulee tammikuun loppupuolella
 - Sähköpostiosoitteen muutoksista tulee ilmoittaa kuntoutuspalvelujen ryhmään

Teak:in kuntoutuspalvelun vastuuyhteyshenkilö

- Vastuuhenkilö on palveluntuottajan Teak-palvelusta vastuussa oleva henkilö, jolle voi helposti ja joustavasti lähettää tietoa tai kysymyksiä koskien Teak-palvelua. (ei siis johtohenkilö) esim.
 - sisältökysymykset
 - tiedoksi olevia asioita.
- Palveluntuottaja lähettää Teakin vastuuyhteyshenkilön sähköpostiosoitteen leena.penttinen@kela.fi 11.12.2020 mennessä.
 - Esim. koulutusmateriaali lähetetään pdf:nä palveluntuottajien vastuuhenkilölle.

Kuntoutuksen hyödyn arviointi

Tuomas Reiterä
suunnittelija
Kela, Kuntoutuspalvelujen ryhmä

Kela|Fpa[®]



Mitä on kuntoutuksen hyödyn arviointi ja raportointi?

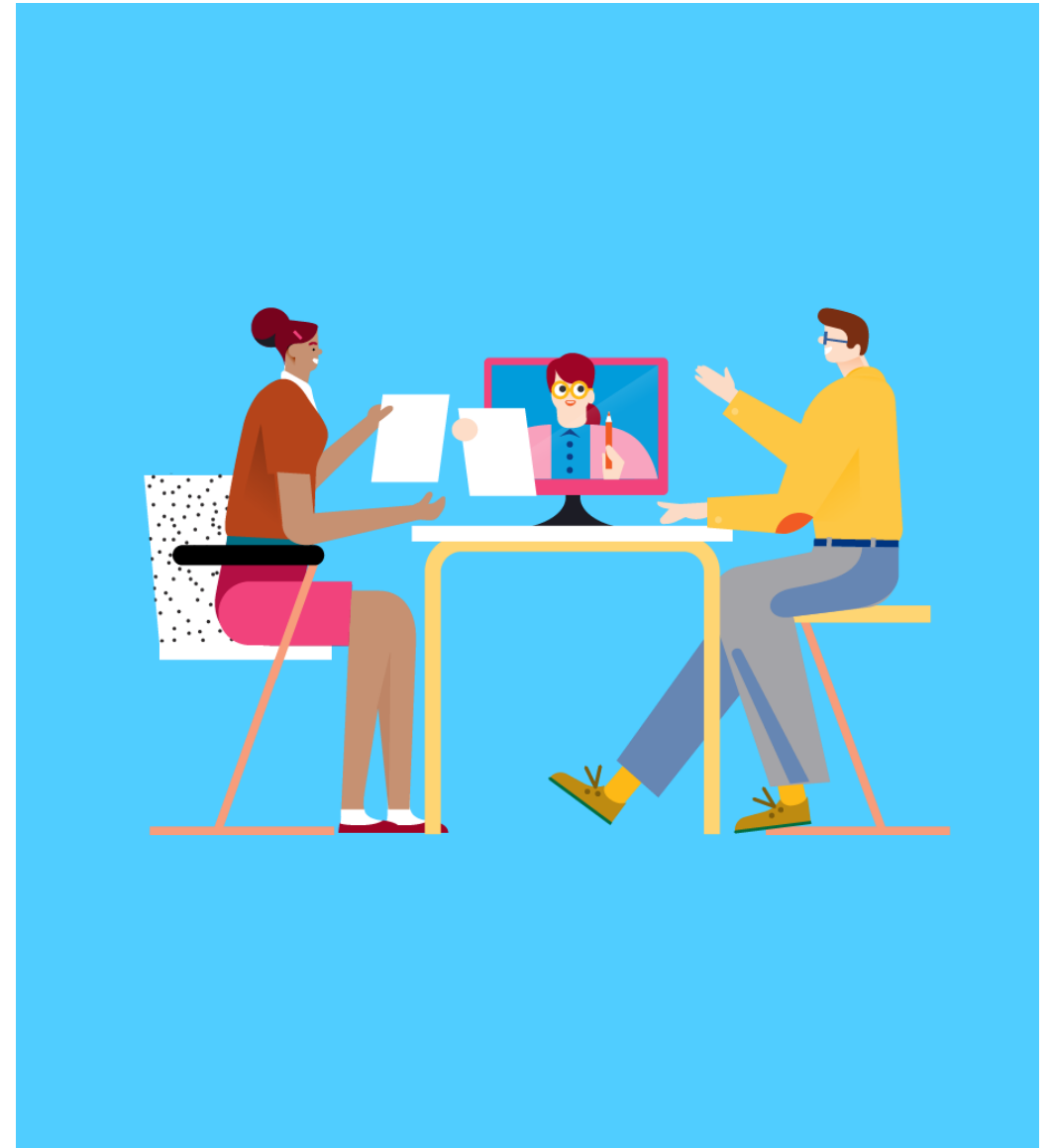
- Mittareilla kerättävää tietoa kuntoutujan kokemasta elämänlaadusta, masennusoireista ja työkyvystä kuntoutuksen alussa ja lopussa sekä kuntoutuksen tavoitteiden toteutumisesta.
- Palveluntuottajan arvioi lisäksi kuntoutuksen oikea-aikaisuutta kuntoutujan työ- tai opiskelukyvyn tai yleisen toimintakyvyn näkökulmasta sekä sen kuntoutujalle tuottamaa hyötyä.
- Kuntoutuksen hyödyn raportoinnissa kerätään myös rekistereistä seurantatietoa kuntoutujan elämäntilanteesta ennen kuntoutusta ja sen jälkeen.

Kuntoutuksen hyödyn arviointi ja raportointi – palveluntuottajan tehtävät

1. Ilmoita organisaatiosi hyödyn arvioinnin ja raportoinnin yhteyshenkilö Kelaan osoitteeseen **tulos(at)kela.fi**, jos yhteyshenkilöä ei vielä ole.
2. Pyydä kuntoutujalta suostumus kuntoutuksen hyödyn raportointiin ja lähetä allekirjoitettu suostumuslomake Kelan vakuutuspiirin skannauskeskukseen.
 1. Suostumusta pyydetään lomakkeella [Suostumuslomake KU5](#)
3. Toteuta kuntoutuksen aikana palvelukuvauksessa määritellyt hyödyn arvioinnin mittaukset.
4. Toimita kunkin vuoden aikana toteutetut arviointimittaukset raportointivuoden tietojen toimittamisen määräaikaan mennessä Kelaan "Kuntoutuksen tuloksellisuuden seurannan" -käyttöliittymän avulla.

Lisätietoja ja apua ongelmiin

- Onko sinulla kysyttävää kuntoutuksen hyödyn arvioinnista tai tietojen toimittamisesta? Ota yhteyttä **tulos(at)kela.fi!**
- Ohjeita ja koulutusvideoita tietojen toimittamiseen löydät osoitteesta <https://www.kela.fi/yhteistyokumppanit-kuntoutuspalvelut-ohjeita-palveluntuottajille-kuntoutuksen-hyodyn-arvioiminen-tietojen-keraminen-ja-luovuttaminen>
- Julkaistut kuntoutuksen hyödyn arvioinnin raportit löydät osoitteesta <https://www.kela.fi/yhteistyokumppanit-kuntoutuspalvelut-ohjeita-palveluntuottajille-kuntoutuksen-hyodyn-arvioiminen>



Kuntoutuksen hyödyn arviointi ja TEAK

- Kelalle toimitetaan seuraavat kuntoutuksen hyödyn seurantatiedot:
 - GAS-menetelmä (Tavoitteet asetetaan kuntoutuksen alussa ja niiden toteutumisen arviointi ja raportointi Kelaan tehdään kuntoutuksen lopussa.)
 - Elämänlaatumittari: WHOQOL-BREF (Kyselylomake täytetään ja raportoidaan kuntoutuksen alussa ja lopussa.)
 - Työkykykysymykset: Kelan lomake AKV 1 (Kyselylomake täytetään ja raportoidaan kuntoutuksen alussa ja lopussa.)
- Kuntoutuksen lopun mittaukset toteutetaan ja raportoidaan Kelaan vain, jos edellisestä arvioinnista on kulunut yli kolme kuukautta.

Työkykyä edistävä kuntoutus

Palvelukuvauksen yleisen osaan sekä palvelukohtaiseen osaan
liittyvät muutokset

Merja H Niemi
Erikoissuunnittelija
Kuntoutuspalvelujen ryhmä

Kela|Fpa[®]

Kuntoutuksen palvelukuvaus

Palvelukohtaisen osan ja yleisen osan sisällöistä

Kela|Fpa[®]

Yleistä palvelumuotoiluun liittyen

- ❖ Kuntoutuspalveluja rakennettaessa keskeisenä tavoitteena on ollut palvelukokemuksen käyttäjälähtöinen suunnittelu siten, että **palvelu aidosti vastaa asiakkaan kuntoutustarpeeseen**
- ❖ Palvelumuotoilussa on kiinnitetty **erityistä huomiota**
 - asiakasymmärryksen laajentamiseen, **keitä** asiakkaamme ovat
 - **miten** ja **miksi** kuntoutuspalvelua käytetään
 - palveluntuottajan kapasiteetin oikeaan mitoitukseen **palvelun laadun** takaamiseksi
 - asiakkaan kuntoutuspolun **eheyden varmistamiseen** (hakemisvaiheen kehittäminen, ennakkoyhteydenotto, seuranta, yksilöllisten kuntoutustavoitteiden korostaminen)
- ❖ Sisällön osalta on pyritty **MAHDOLLISTAMAAN** asiakkaan ja palveluntuottajan välinen kuntoutusprosessin toteutuminen siten, että se aidosti voi rakentua asiakkaan yksilöllisistä kuntoutustarpeista ja tavoitteista

Yleistä palvelukuvauksista

- ❖ Kuntoutuksen palvelukuvaus jakautuu kahteen osaan, josta muodostuu **yksi yhtenäinen dokumentti ja kokonaisuus**
- ❖ **Palvelukuvauksen osat:**
 - Palvelukohtainen osa (HUOM! Sisällöllisesti palvelukohtaisia eroja)
 - Yleinen osa (kaikissa saman sisältöinen)
 - on sijoitettu palvelukuvauskokonaisuuteen peräkkäin ja molemmilla osilla on oma kansilehtensä sekä sisällysluettelonsa
 - täydentävät toisiaan, ja niiden sisällöissä on pyritty välttämään asioiden toistamista

Kuntoutuksen palvelukohtainen osa: HUOMIOITA

Palvelukohtainen osa sisältää mm.

- tiedot ja kuvauksen, **kenelle** kuntoutus kohdennetaan
- kuntoutuksen **tavoitteet, rakenteen, eri palveluosioiden sisällöt** sekä toteutuksen
- kuntoutuksen toteuttavat **ammattihenkilöt** ja heidän roolinsa
- kuvaukset kuntoutuksen **kestosta, sisällöstä, palveluntuottajan tehtävistä** sekä **palveluntuottajan kokemusvaatimuksista**
- kuntoutuksen **tilavaatimukset**
- tiedot kuntoutuksessa käytettävistä **pakollisista ja vapaaehtoisista mittareista**
- **asiakkaan yksilölliset** sekä **kuntoutustoiminnan tavoitteet**, jotka palveluntuottajan on huomioitava merkityksellisinä tekijöinä, kun palveluntuottaja sitouttaa asiakkaan kuntoutumiseen.

Yleinen osa sisältää mm.

- kuntoutuspalvelun toteuttamiseen liittyvät **yleiset periaatteet**
- **kuntoutussanaston**
- kuntoutuksen **laatuvaatimukset**
- kuntoutuksen toteutukseen ja **seurannan** toteutukseen liittyvät yleistiedot
- **henkilöstöön ja sijaisuuksiin** liittyvää ohjeistusta
- **kuntoutustiloihin sekä majoitukseen ja ruokailuun** liittyvät tiedot
- Laatuvaatimukset sekä toiminnan seurantaan liittyvää ohjeistusta
- **hyödyn raportointiin sekä asiakasturvallisuuteen** liittyviä tietoja
- laskutukseen ja maksamiseen liittyviä tietoja
- tiedottamiseen ja markkinointiin liittyvää ohjeistusta.

Saavutettavuuden periaate

- Laki digitaalisten palveluiden tarjoamisesta hyväksyttiin alkuvuodesta 2019
 - Laki velvoittaa, että julkisten toimijoiden eli myös Kelan kaikki verkkopalvelut ovat oltava saavutettavia

Sisältää

- palveluiden teknisen toteutuksen (ns. tekninen saavutettavuus: fontit, rivivälit, otsikkotasot jne.)
- sisältöjen selkeyden (ns. kognitiivinen saavutettavuus)
 - tieto tuotteista tai palveluista on suunniteltu niin, että ne soveltuvat monenlaisille käyttäjille
- Jatkossa kaikki verkossa olevat dokumentit tehdään saavutettavina

Lähitulevaisuuden suunnitelmia liittyen palvelukuvauksiin

Kela|Fpa[®]

Tulossa: uusi rakennepohja ammatilliseen kuntoutukseen

Pohjaa kehitetään entisestään (saavutettavuuden lisäksi)

1. Selkeä kohderyhmän kirjaaminen
 2. Hyvä kuntoutuskäytäntö, jossa on esiin nostettu mm:
 - asiakkaan yksilöllisten kuntoutustavoitteiden korostaminen
 - korostetaan asiakkaan pystyvyyden tunteen vahvistamista, aitoa luottoa asiakkaan kykyihin
 - Kokonaisvaltainen apu, ohjaus, tuki, neuvonta
 - asiakasta arvostava vuorovaikutus ja hänen yksilöllisen asiansa haltuunotto
 - yhteistyön merkitys, ryhmätoiminnan antama tuki ja sen toteuttamisen mahdollistaminen
- Kuntoutuksen toteuttava henkilöstö: vaadittu koulutus & kokemusvaatimukset
 - Tilat
 - Palveluntuottajan kokemusvaatimus
 - Käytettävät toimintakykymittarit

Tulossa myös uusittu yleinen osa

- Tavoitteena aiempaa selkeämpi kokonaisuus sisällön osalta
 - Uusia väliotsikoita ja jaotteluja
- Palvelukuvauksen osan kanssa toinen toisiaan täydentävä kokonaisuus, josta tiedot helposti löydettävissä arjen kuntoutustoiminta toteutettaessa
- Verkkosivujen jatkuva kehitystyö

Palvelukuvauksiin liittyvät yhteystiedot

- Ensisijaisesti yhteydenotot: RP_KUNTOUTUS_PALVELUKUVAUKSET
kuntoutus_palvelukuvaukset@kela.fi
- Matalan kynnyksen yhteydenotot, jos palvelukuvauksissa ilmenee vähänkin epäselvyyksiä tai muutos- ja/tai lisäystarpeita.

TEAK palvelukuvauksen täsmennystä ohjauksen näkökulmasta ja lisätietoa päätöksenteosta

Anne Koski, suunnittelija
Kuntoutusryhmä

Kela|Fpa[®]



Lähetettävät tahot ja ohjautuminen

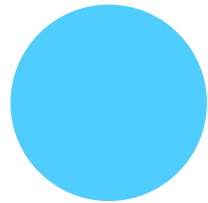
Ammatillinen kuntoutus 6§

- Terveystieteiden tutkimuskeskus, TYP, TE-toimistot, sosiaalitoimi ja mahdolliset muut tahot voivat tunnistaa kuntoutustarpeessa olevan asiakkaan ja ohjata Kelaan
- Hakemuslomake (KU101) ja lääkärinlausunto B sekä tiedot koulutus- ja työhistoriasta

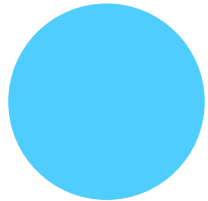
Nuoren ammatillinen kuntoutus 7a§

- Ohjaamot, Etsivä nuorisotyö, TYP, sosiaalitoimi, TE-toimistot, terveydenhuolto ja mahdolliset muut tahot voivat tunnistaa kuntoutustarpeessa olevan asiakkaan ja ohjata Kelaan
- Ohjautuminen:
 - nuori ottaa itse yhteyttä Kelaan
 - yhteistyötaho ottaa nuoren kanssa yhteyttä Kelaan
 - Kelassa tunnistetaan nuoren tuen tarve
- Jokainen nuori haastatellaan Kelassa, nuoren ei tarvitse toimittaa hakemusta tai lääkärinlausuntoa Kelaan

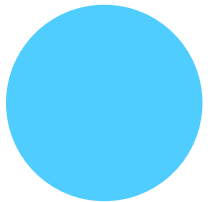
Asiakkaan polku TEAK-kuntoutukseen



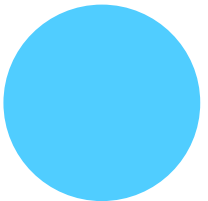
Ohjaava taho arvioi, että asiakkaalla on kuntoutuksen tarve, keskustelee siitä asiakkaan kanssa ja he ottavat yhteyttä soittamalla Kelaan tai lähettämällä hakemusasiakirjat



Nuori (7a§) haastatellaan Kelassa aina.
Asiakkaiden (6§) hakemusasiakirjoihin tutustutaan ja haastatellaan asiakas tarvittaessa



Kela antaa päätöksen TEAK-kuntoutuksesta asiakkaan valitsemalle palveluntuottajalle. Päätös postitetaan asiakkaalle ja palveluntuottajalle. Palveluntuottajalle lähetetään postitse tai sähköpostitse päätöksen lisäksi asiakkaan hakemistiedot liitteineen



Kuntoutuksen palveluntuottaja ottaa yhteyttä asiakkaaseen sopiaukseen kuntoutuksen aloitusajan

Tapausesimerkki Martti 32-vuotias rakennusmies

Koulutus ja työhistoria

- Peruskoulu ja Rakennusalan perustutkinto
- Työskennellyt varastoilla ja rakennuksilla (palkkatulo viimeiseltä kolmelta vuodelta 25 000 euroa)
- Tällä hetkellä työttömänä
- Sukulaisella talopaketteja myyvä yritys, johon olisi mahdollisuus työllistyä
- Ei ole riittävästi tietoa ja osaamista myyntityöstä
- Haluaa selvittää talopakettien myyntityön soveltuvuuden terveydentilalleen (työhön kuuluu toimistotyötä, kentällä liikkumista ja autolla ajamista)

Tausta

- Kotona avovaimo ja 2 lasta (2v. ja 5v.).
- Ennen sairastumista pelasi aktiivisesti jääkiekkoa, selkäkipujen vuoksi harrastukset jäivät

Tapausesimerkki Martti 32-vuotias rakennusmies

Sairaushistoria

Dg: alaselän iskiaskipu (M54.5)

- Alaselkäkipua ensimmäisen kerran 25-vuotiaana, alaselkäkipu paheni ja todettiin välilevypullistuma.
- Sai sairauspäivärahaa vuoden, kipu ei helpottanut ja selkä leikattiin.
- Kuntoutui ja palasi rakennustyöhön, teki pätkätöitä.
- 2 vuotta sitten selkä alkoi oireilla uudelleen, teki niitä töitä pätkittäin mitä pystyi, viimeisin vuosi ollut hankala.
- Selkä rasittuu edelleen helposti, jos yrittää tehdä fyysisesti raskasta työtä
- Lääkäri suosittelee kevyempää työtä

Miten Kela arvioi Martin työkykyä ja kokonaistilannetta?

Mitä huomioimme työkyvystä?

- Martilla pitkään jatkunut, leikkaushoitoa
- vaatinut selkäsairaus, joka rajoittaa fyysisen
- työn tekemistä.
- Työkyvyttömyysjaksoja.
- Hoitotaho suosittelee alan vaihtoa.

Mitä huomioimme kokonaistilanteesta?

- Martilla on ammatti ja tutkinto. Ei kykene
- enää jatkamaan rakennustyötä. Martilla on motivaatiota jatkaa työssä, mutta alanvaihto vaatii selvittelyä.
- On löytänyt talopakettien myyjän työn, jossa voisi rakennusalan osaamista hyödyntää. Martilla on perhe elätettävänä.

Miten vastaamme Martin kuntoutustarpeeseen?

Arviointi

- Martti täyttää Kelan ammatillisen kuntoutuksen 6§:n edellytykset
 - Martin työkyky arvioidaan olennaisesti heikentyneen selkäsairauden takia eikä hän kykene fyysisesti vaativaan työhön
 - Kokonaistilanteen tarkastelussa Martilla on motivaatio palata työhön, mutta alan vaihto kaipaa tukea ja lisäselvittelyä. Taustalla ovat rakennusmiehen ammatti ja kokemusta alalta. Martti on perheellinen nuori aikuinen, jolla on työikää ja työkykyä vielä jäljellä.
 - Kuntoutuksen turvin Martti voisi kokeilla, selviytyykö hän talonrakennusalaan liittyvästä myyntityöstä ja tarvitseeko hän siihen tarvittavaa lisäkoulutusta

Lopputulokset

- Martille myönnetään **TEAK-kuntoutuksen työkokeilu**, jolla pyritään arvioimaan lisäkoulutuksen tarve, luomaan väylä työpaikkaan sekä tukemaan kuntoutuksellisesti paluuta työelämään.

TEAK-palvelun siirtymävaihe

Uuden palvelukuvauksen mukaisia päätöksiä tehdään Kelassa 1.12.2020 alkaen

1. Palveluntuottajalla on voimassa oleva sopimus ja on saanut uuden sopimuksen

- Jos asiakkaan päätös on tehty ennen 1.12.2020, mutta kuntoutus voidaan aloittaa vasta 2021 puolella, niin kuntoutus toteutetaan vuoden 2017- 2020 palvelukuvauksen ja hintojen mukaisesti. Asiakkaiden kuntoutuspäätökset pysyvät ennallaan
- Jos päätös on tehty 1.12.2020 tai sen jälkeen ja kuntoutus alkaa vuoden 2021 puolella, niin kuntoutus toteutetaan uuden palvelukuvauksen, sopimuksen ja hintojen mukaisesti

2. Uusi palveluntuottaja

- Uudet palveluntuottajat näkyvät palveluntuottajahaussa joulukuun alussa, jolloin myös päätöksiä uuteen palveluun voidaan alkaa tehdä. Palvelu käynnistyy 1.1.2021 alkaen

Päätöksen liite ja jatkohakemus

- Asiakkaiden TEAK-päätösten liitteenä meneviä ohjekirjeitä on päivitetty uuden palvelukuvauksen mukaiseksi
 - mm. lisätty tiedot palveluntuottajan ennakkoyhteydenotosta
- KU140-lomake (TEAK:n jatkohakemus) on päivitetty ja on käytettävissä 1/21. Muutokset kohtiin:
 - 3. Missä ja minkälaisessa työssä/työharjoittelussa asiakas on ollut sekä millaista työaikaa on käytetty?
 - 4. Perustelut kuntoutuksen jatkamiselle sekä työpaikan valinnalle.

Tilanteet, joissa palveluntuottajan tulee olla välittömästi yhteydessä Kelaan

- Palveluntuottaja ei saa asiakkaaseen yhteyttä ja kuntoutus ei käynnisty
- Palveluntuottaja on saanut yhteyden asiakkaaseen sopiakseen kuntoutuksen aloittamisesta, mutta asiakas ei halua aloittaa kuntoutusta tai ei ilmesty sovitulle kuntoutusajalle eikä kuntoutus siten käynnisty
- Kuntoutus on käynnistynyt, mutta palveluntuottaja ei saa enää asiakkaaseen yhteyttä, asiakas ns. katoaa
- Kuntoutus ei ole enää oikea-aikaista (esim. sairastuminen, opiskelun aloittaminen, äitiysvapaa tai asiakas pyytää kuntoutuksen keskeyttämistä)
- Aina keskusteltava Kelan kanssa, jos toteuttamisessa poiketaan palvelukuvauksesta tai toteuttaminen vaatii yhteistä tulkintaa

Ulkopuolinen työpaikka / Muutos 1/3

- Asiakkaan kanssa etsitään ulkopuolista työpaikkaa avoimilta työmarkkinoilta eli yrityksistä, julkisilta tahoilta tai kolmannelta sektorilta
- Jos asiakkaalle ei löydy työpaikkaa avoimilta työmarkkinoilta, asiakas voi olla työkokeilussa palveluntuottajan työkokeilutiloissa
- Palveluntuottajien työkokeilutiloja vastaavina työpaikkoina ovat työpajat, työkeskukset, työosastot, työllistämisyksiköt, työllisyshankkeet, työ-osuuskunnat ja monet yhdistykset
- Työpajat ym. ovat ulkopuolisia työpaikkoja, jos niissä on olemassa todellista palkkatyötä ja niissä on työntekijöitä, jotka saavat palkkaa. Työkokeilussa asiakas tekee näissä paikoissa samoja työtehtäviä kuin palkatut työntekijät. Vapaaehtoistyövoimin hoidettavat tai muuhun työhön kuntoutukseen liittyvät työtehtävät eivät ole todellista palkkatyötä eivätkä siten vastaa ulkopuolista työpaikkaa
- Työhönvalmentajien on huomioitava ulkopuolisen työpaikan etsinnässä asiakkaan kuntoutustavoitteet. Esimerkiksi tradenomi, joka toivoo koulutustaan vastaavaa työtä, ei menisi lähtökohtaisesti työkokeiluun esim. kiinteistöhuoltotehtäviin
- Palveluntuottaja selvittää, mitä tarjolla oleva työ pitää sisällään ja onko työpaikka ulkopuoliseksi työpaikaksi hyväksyttävissä

Ulkopuolinen työpaikka / Muutos 2/3

- Yhdistyksiä ei voida poissulkea ulkopuolisen työpaikan määrittelyistä, koska yhdistyksiä on niin monenlaisia. Osassa on palkkatyöpaikkoja ja osa toimii vapaaehtoistyö voimin tai jopa kuntouttavan työtoiminnan voimin.
- Jos esimerkiksi yhdistyksellä ei ole palkattuja työntekijöitä eikä mahdollisuutta osallistua lainkaan asiakkaan palkkauskustannuksiin, niin yhdistystä ei voida katsoa ulkopuoliseksi työpaikaksi vaan se rinnastetaan palveluntuottajan työkoikeilutilaksi.
- Palveluntuottajan tulee selvittää tilannetta, jos yhdistys on palkkaamassa asiakkaan palkkatuella
- Palveluntuottajan tulee tarkastella sitä,
 - onko yhdistys luonut työpaikan, jota käytetään kuntoutuksessa työharjoittelupaikkana, mutta todellisuudessa yhdistyksellä ei ole työpaikkaa olemassa eikä yhdistyksen ole tarkoitustaan sitä luoda jatkossa
 - onko yhdistyksellä tarjolla todellinen työpaikka, jossa asiakas työskentelee aluksi palkkatuella, mutta voi jatkaa normaalisti palkattuna työntekijänä sen jälkeen

Ulkopuolinen työpaikka / Muutos 3/3

- Etätyö on lisätty palvelukuvaukseen
 - Työharjoittelua voidaan toteuttaa etänä, jos harjoiteltavan työtehtävän luonne sen mahdollistaa (esimerkiksi suunnittelutyö, itsenäisenä yrittäjänä toimiminen)
 - Etätyö voi olla esimerkiksi yrityksen toisessa toimipisteessä työskentelyä tai kotietätyötä
 - Työhönvalmentajat antavat etätyössä olevalle yhtä paljon tukea kuin fyysisessä työpaikassa työskentelevälle
 - Kuvapuhelu
 - Käynti asiakkaan luona tai asiakkaan käynti palveluntuottajan luona
 - Tapaaminen muussa sovituksessa paikassa

Yhteistyö ja verkostotyö

- Yhteistyö mm. työnantajien, terveydenhuollon, TE-palvelujen, asiakkaan muiden verkostojen ja Kelan kanssa on tärkeää ja se on osa asiakkaan palveluketjua
 - Asiakkaan kanssa toimivien tahojen ajantasaisen tiedon ja asiantuntemuksen yhdistäminen
 - Palveluntuottajan verkostoituminen alueen työnantajien kanssa
- Nuoren ammatillisen kuntoutuksen (7a§) yhteistyövelvoite koskee myös TEAK-palvelua
 - Nuoren ammatillisen kuntoutuksen palveluissa tehdään yhteistyötä nuoren kannalta tarpeellisten toimijoiden kanssa
 - Yhteistyön tekeminen on välttämätöntä, jotta nuoren kuntoutukselle asetetut tavoitteet on mahdollista saavuttaa. Jokaisen nuoren kanssa toimivan tahon tulee huolehtia nuoren kuntoutumisprosessista oman vastualueensa osalta.
 - Yhteistyöllä turvataan yksilöllisesti nuoren tarvitsemien palvelujen ja mahdollisesti pitkäjänteisen tuen yhteensovittaminen.
 - Verkostotyön avulla yhdistetään nuoren kanssa toimivien tahojen asiantuntemus nuorelle merkityksellisten tavoitteiden saavuttamiseksi. Verkostotyö mahdollistaa tarpeellisten tietojen vaihdon ja nuoren kokonaistilanteen hahmottamisen.

Kun tarvitset yhteyden Kelaan asiakkaan asiassa

Puhelimitse:

- Kuntoutuksen viranomaislinja 020 692 235 ma-pe klo 9-16
- Kuntoutuksen palvelunumero 020 692 205 ma-pe klo 9-16

Nuoren ammatillisen kuntoutuksen osalta käytössä ovat myös vakuutuspiirikohtaiset skype-ringit ma-pe klo 10-15 (tarvitaan federoitu yhteys):

- tyokyky.lantinen@kela.fi (Kelan Läntinen vakuutuspiiri)
- tyokyky.keskinen@kela.fi (Kelan Keskinen vakuutuspiiri)
- nuoret.etelainen@kela.fi (Kelan Eteläinen vakuutuspiiri)
- nuoret.itainen@kela.fi (Kelan Itäinen vakuutuspiiri)
- nuoret.pohjoinen@kela.fi (Kelan Pohjoinen vakuutuspiiri)

Jos kuntoutuspäätöksen tehnyt henkilö on ollut yhteydessä ja olette sopineet yhteydenottotavoista, voitte toimia niiden mukaan (puhelin/skype/sähköposti)

Kiittäen osallistujia!

Kela|Fpa[®]

Työllistymistä edistävä ammatillinen kuntoutus 1.1.2021 alkaen

- Kuntoutuskustannusten laskutus

Kati Salonpää
suunnittelija
Kela, lakiyksikkö, kuntoutusryhmä

Kela|Fpa[®]

Sisältö

- Yleistä kuntoutuskustannusten laskuttamisesta
- Lomakkeet
- Hinnat
- Laskutusosoitteet





Yleisiä laskutusohjeita

- Laskutuksen yleisiä edellytyksiä ohjaavat Laki Kansaneläkelaitoksen kuntoutusetuuksista ja kuntoutusrahaetuksista 566/2005, sopimus ja palvelukuvaus
 - Palvelukuvaukset löytyvät Kelan verkkosivuilta:
www.kela.fi/yhteistyokumppanit-kuntoutuspalvelut-palveluntuottajille-palvelukuvaukset-Opiskelua-ja-työelämää-tukevat-palvelut
- Palveluntuottaja on tarjouksessaan määritellyt kuntoutuspalveluiden hinnat, jotka Kela on hyväksynyt ja sopimuksella vahvistanut. Hyväksytyt hinnat sisältävät kaikki kuntoutuksesta ja sopimuksen mukaisesta palvelusta aiheutuvat kustannukset
- Hinnat ovat voimassa koko sopimuskauden ajan (1.12.2020-31.12.2022). Sopimukseen on varattu kaksi yhden vuoden optiota vuosille 2023 ja 2024, jolloin optiokorotus 2,6 % vain vuonna 2023. Kela ilmoittaa option käytöstä erikseen.
- Laskutuksessa käytetään sopimuksen liitteen 1 mukaisia hintalajeja sekä hintoja

Lomakkeet

- Palveluntuottaja käyttää laskutuksessa Kelan laskutuslomakkeita (tilityslomake KU 206 ja laskulomake KU 201).
- Palveluntuottaja ei voi käyttää laskutuksessa omia lomakkeitaan.
- Lomake löytyy pdf- muodossa www.kela.fi – yhteistyökumppanit - lomakkeet

The image shows two screenshots of Kela forms. The left screenshot is the 'Tilityslomake' (KU 206) form, which is used for invoicing services. It includes fields for the provider's name, address, and contact information, as well as a table for listing services and their costs. The right screenshot is the 'Laskulomake' (KU 201) form, which is used for invoicing goods. It includes fields for the provider's name, address, and contact information, and a table for listing goods and their costs. Both forms are in Finnish and are available in PDF format.



Laskun laatiminen

KU206 Tilitys kuntoutuskustannuksista

- Kokoa yhteen palveluntuottajaa koskevat tiedot:
 - Y-tunnus
 - Ennakonpidätystä koskevat tiedot
 - Laskuttajan tiedot
 - Asiakkaiden laskujen loppusummat ja laskutusajat
 - Ym.

KU201 Asiakaskohtainen laskulomake

- Kokoa yhteen asiakkaan kuntoutuksen toteutuksen (palv. kuvaus) perusteella laskutettavat hinnat
- Käytä sopimuksen hintalajeja
 - Laskutuksen periaate yleensä:
 1. Annettua palvelua koskeva hinta
 2. Mahdollinen ravinnon hinta
 3. Mahdollinen majoituksen hinta
 4. Lisäksi voi tulla esim. valvonnan tms. hinta ja koronaan liittyvät lisäkorvaukset

2 tarjottua hintaa

1) Palveluntuottajan toimipisteessä tapahtuva avomuotoinen asiakkaan kuntoutus (5h)

- Hinta sisältää kuntoutuspalvelun osuuden sekä kuntoutuspalvelun toteuttamiseen liittyvän suunnittelutyön, verkostotyön, verkostoneuvottelut, kirjaamisen, kuntoutumisen arvioinnin ja kuntoutumisen kuntoutuspalautteen laatimisen

2) Ulkopuolisessa työpaikassa tapahtuva kuntoutus, joka sisältää työhönvalmentajan/työparin käynnin ja 100 km edestakaisen matkan

- Ulkopuolisessa työpaikassa tapahtuvan kuntoutuksen hinta sisältää kuntoutuspalvelun osuuden, kuntoutujan ohjauksen, työhönvalmentajan/työparin työpaikkakäynnin ja siihen liittyvän mahdollisen verkostoneuvottelun sekä työpaikkakäyntiin liittyvät enintään 100 km:n matkan kustannukset ja kirjaamisen

Tarjotuista hinnoista johdetut hinnat (pati)

Palveluntuottajan toimipisteessä tapahtuva kuntoutus

- (Pati=palveluntuottajan tiloissa: palveluntuottajan toimipisteessä tapahtuva kuntoutus)
 - Hinnat kuntoutuksen keston mukaan: 5h, 3-4h tai seurantakäynti (2-4h)
 - Jos kuntoutuja tarvitsee majoituksen palveluntuottajan toimipisteessä tapahtuvan kuntoutuksen aikana, korvataan majoituskustannukset kiinteällä hinnalla.
 - Puhelinpäivystys tai valvonta maksetaan kertakorvauksena, jos asiakas saapuu majoituspaikkaan kuntoutusta edeltävänä päivänä palvelukuvauskokonaisuuden mukaisten edellytysten täytyessä.

Tarjotuista hinnoista johdetut hinnat (ulti)

Ulkopuolisessa työpaikassa tapahtuva kuntoutus työssä tukemisen ja tuen asteittaisen vähentämisen vaiheessa

- Ulti=ulkopuolisissa tiloissa: ulkopuolinen työpaikka, palveluntuottajan työkokeilutila tai palveluntuottajan työkokeilutiloihin rinnastettava tila

Tarjotuista hinnoista johdetut hinnat (ulti)

Laskutus sopimuksen liitteessä 1 olevien hintalajien mukaisesti esimerkiksi:

- Hintalaji: työskentely, ulti, palveluntuottajan käynti alle 100 km, asiakas
 - Palveluntuottajan työhönvalmentajan/työparin käynti ulkopuolisen työskentelyn (ulti) aikana asiakkaan työpaikalla tai kotona etätyössä, edestakainen matka alle 100 km. Seurantapäivä voidaan myös toteuttaa palveluntuottajan käyntinä asiakkaan työpaikalla tai muussa tarkoituksenmukaisessa paikassa (alle 100 km).
 - Sopimuksessa myös hinnat 100-199 km ja yli 200 km edestakaisen matkan päässä toteutuvalle käynnille
- Lisäksi sopimuksen liitteestä 1 löytyy hintalajit työhönvalmentajan/työparin käynnille **seurantakäyntinä** (2-4 h) työpaikalla tai muussa tarkoituksenmukaisessa paikassa kuntoutuksen lopussa sekä vastaavat hinnat myös matkakorotuksin

Itsenäisesti toteutettu kuntoutus/ työskentely

Asiakkaan työskentely yksin työssä tukemisen ja tuen asteittaisen vähentämisen vaiheessa

- Hintalaji: Työskentely yksin, asiakas (kiinteä hinta)
 - Asiakkaan työskentely ulkopuolisessa työpaikassa, palveluntuottajan työkokeilutilassa tai etätyönä, kun työhönvalmentaja/työpari ei käy asiakkaan luona. Ei makseta niiltä päiviltä työhönvalmentaja/työpari käy kuntoutujan luona työskentelyn aikana.

Asiakkaan itsenäisesti toteuttama kuntoutus työhönvalmennuksen aikana

- Hintalaji: Avojakso itsenäisesti, asiakas 20 %
 - Asiakkaan itsenäisesti toteuttama kuntoutuspäivä (työn etsintä) työhönvalmennuksen aikana. Palveluntuottajalle maksetaan 20 % tarjotusta avomuotoisen kuntoutuksen asiakkaan hinnasta. Ravintokorvausta ei makseta tämän itsenäisesti toteutuvan kuntoutuksen aikana.

Kiinteät hinnat

Kelan määrittelemät kiinteät hinnat kaikille palveluntuottajille

- Yhteydenotoille (ennakko- ja seurantayhteydenotto) ja työpaikkakäynnin korvaavalle etäyhteydenotolle
- Majoitukselle (majoitus maksetaan vain yöpymisvuorokausista)
- Ravinnolle
- Päivystykselle ja valvonnalle kuntoutuksen aikana majoittuvalle sekä kuntoutusta edeltävänä päivänä majoittuvalle asiakkaalle

Esimerkkejä

Työhönvalmentaja/työpari käy ulkopuolisen työskentelyn aikana samana päivänä useamman asiakkaan luona työpaikalla tai etätyössä, jonne edestakainen matka 100-199 km:

- Palveluntuottajan työhönvalmentajan/työparin käyntien perusteella asiakkaan vrk-hinta maksetaan siten, että jos työhönvalmentaja/työpari toteuttaa **samassa paikassa kahden asiakkaan tapaamiset**, maksetaan
 - ensimmäisen asiakkaan osalta matkan perusteella määräytyvä vrk-hinta (hintalaji: Työskentely, ulti, palveluntuottajan käynti 100-199 km, asiakas 25 %)
 - toisen asiakkaan osalta maksetaan hinta alle 100 km:n vrk-hinnalla (Hintalaji: Työskentely, ulti, palveluntuottajan käynti alle 100 km, asiakas)

Esimerkkejä

- Jos työhönvalmentaja/työpari toteuttaa samana päivänä **useamman asiakkaan tapaamisen eri paikoissa**, laskuttaa palveluntuottaja käyntiin liittyvän asiakkaan vrk-hinnan asiakaskohtaisesti syntyneiden matkojen mukaisesti.
 - Jos käynneistä aiheutuu vain yhdensuuntaisia matkoja, noudatetaan sopimuksen liitteessä olevia kilometrimääriä ja hintakorotuksia.
 - Jos työhönvalmentajalla/työparilla on matkan varrella muitakin kuin Kelan asiakkaita, maksetaan korotus vain niistä matkoista, jotka ovat aiheutuneet Kelan asiakkaan palvelusta.
-
- **Tutustu laskutusesimerkkeihin sopimuksen liitteessä 1**

Majoituksen korvaaminen

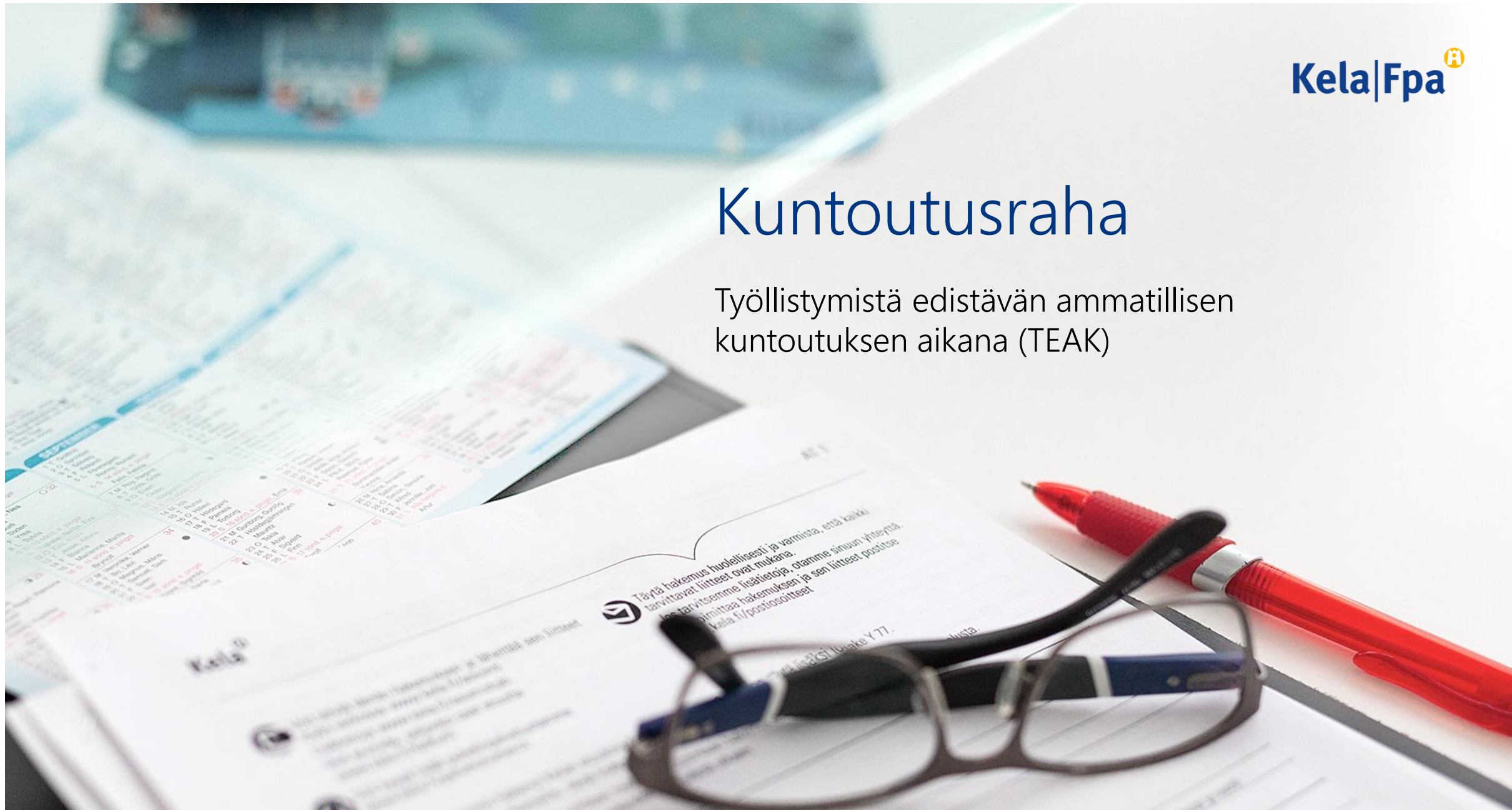
- Palveluntuottaja on tarjouspyynnössä tarjonnut kuntoutuspalveluja koskevat hinnat
- Lisäksi Kela on määritellyt asiakkaan **majoituksesta** kiinteän hinnan Majoitus, asiakas
- Sopimuksen hintaliitteessä todetaan seuraavasti:
 - ”Maksetaan vain todellisista yöpymisistä kuntoutuksen aikana.”
- Esimerkiksi jos kuntoutuksen kesto on esim. 3 vuorokautta, Kela korvaa majoituksesta 2 yöpymisvuorokautta.
- Tulo- ja lähtöpäivänä kuntoutuja voi käyttää palveluntuottajan muita tiloja kuten yleisiä tiloja tai lepotiloja huoneen saamisen ja luovutuksen jälkeen

Huomioitavaa laskutuksessa

- Kela ei suorita maksua, mikäli laskua ei ole toimitettu ja tehty laskutusohjeiden mukaisesti. Laskutusohjeiden mukaisen laskun tekeminen ja toimittaminen on palveluntuottajan vastuulla. Toistuva tai olennainen poikkeama laskutusohjeista voi johtaa tämän sopimuksen purkamiseen.
- Laskutusaika on 2 kk kunkin kuntoutusjakson päättymisestä
- Kuntoutuslaskuja ei voi toimittaa sähköpostitse
- Kuntoutuspalautteet ja laskut on tärkeä postittaa niille osoitettuun osoitteeseen
- Jos lasku postitetaan väärään osoitteeseen, se postitetaan Kelassa edelleen kuntoutusmaksuista vastaavaan yksikköön
 - Maksaminen voi viivästyä (ei Kelasta johtuva syy)
- Kuntoutustilitysten postitusosoitteet ja ohjeita laskutukseen löytyy osoitteesta www.kela.fi/yhteistyokumppanit-kuntoutuspalvelut-ohjeita-palveluntuottajille-laskutus

Kuntoutusraha

Työllistymistä edistävän ammatillisen
kuntoutuksen aikana (TEAK)



Kuntoutusrahan yleiset myöntämisedellytykset

- Asiakas on
 - 16–67-vuotias
 - estynyt tekemästä työtä koko- tai osapäiväisesti kuntoutuksen takia
 - kuntoutus kestää vähintään 4 h matkoineen
- Kuntoutuksen tavoitteena on
 - työelämässä pysyminen
 - työelämään palaaminen
 - työelämään pääseminen
- Kuntoutus järjestetään Kelan kuntoutuslaissa mainitulla perusteella
 - Työllistymistä edistävä ammatillinen kuntoutus: KKRL 6§ tai KKRL 7a§

Kuntoutusraha turvaa toimeentuloa kuntoutuksen aikana

- Kuntoutusrahassa on omavastuu-aika
 - TEAK-palvelussa 1. kuntoutuspäivä
 - Omavastuu otetaan kerran ensimmäisen kuntoutusjakson alussa
- Maksetaan kuntoutuksen osallistumisen ajalta jokaiselta arkipäivältä (= 6 arkipäivää/viikko). Maksu aina kuntoutusjakson jälkeen, kun osallistumistodistus on toimitettu Kelaan.
- Kuntoutusraha on veronalaista tuloa, ennakonpidätys kuten palkkatulosta
- Työsopimukseen perustuvan palkkatyön ajalta kuntoutusraha maksetaan yleensä työnantajalle
 - Työnantaja ilmoittaa kuntoutusajan palkanmaksusta Kelaan

Kuntoutusrahan määrä



Perustuu vuosituloon

- Vuositulo= etuusoikeuden alkamista edeltävää kalenterikuukautta edeltävät 12 kalenterikuukauden tulot
- Vuosituloon huomioidaan: palkkatulo, vakuutuspalkka, YEL- ja MYEL-työtulo, ansionmenetykskorvaukset ja tietyt etuudet



Vähimmäismäärä ammatillisessa kuntoutuksessa vuonna 2021 on 33,51 e/pv (noin 837 e/kk)

- Lisäksi mahdollista saada vähimmäismäärän lisäksi harkinnanvaraista ylläpitokorvausta 9 e/pv, jos kuntoutukseen osallistumisesta aiheutuu asiakkaalle ylimääräisiä kustannuksia

Kuntoutusraha odotus- ja väliajalta 1/2

- Maksetaan ammatillisen kuntoutuksen aikana, kun se on *tarpeellista* asiakkaan kuntoutuksen etenemisen varmistamiseksi, eikä asiakas saa toimeentuloa työstä tai muusta etuudesta
 - Odotusajan kuntoutusrahaa voi saada enintään 3 kk kalenterivuoden aikana
 - Väliajan kuntoutusrahaa voi saada enintään 3 kk kalenterivuoden aikana
 - Em. Enimmäisajat eivät koske nuoren ammatillista kuntoutusta (KKRL 7a §)



Määrä odotus- ja väliajalta

- maksetaan 20 %:lla vähennettynä, mutta aina vähintään vähimmäismääräisenä

Kuntoutusraha odotus- ja väliajalta 2/2

- Kela tutkii asiakkaan oikeuden odotus- ja väliajan kuntoutusrahaan
 - **Odotusaika** = kuntoutuspäätöksen antamisen ja kuntoutuksen alkamisen välistä aikaa
 - Päätös voidaan antaa, kun tieto kuntoutuksen alkamisajankohdasta saadaan = tieto, milloin työkokeilun tai työhönvalmennuksen suunnitteluvaihe alkaa
 - **Väliaika** = kuntoutusjaksojen välistä aikaa
 - Tarvitaan selvitys kuntoutuspäivistä ennen ratkaisua

Ylläpitokorvaus - tukea kuntoutuksen kustannuksiin

- Myöntöedellytykset
 - Asiakkaalla oikeus kuntoutusrahaan ja sen määrä on enintään 33,51 e/pv
 - Asiakkaalle **aiheutuu** kuntoutukseen **osallistumisen** vuoksi **ylimääräisiä, todellisia kustannuksia**, esimerkiksi matkakustannuksia
- Maksetaan kuntoutuksen toteutuspäiviltä osallistumistodistuksen perusteella
 - Asiakas voi toimittaa todistuksen asiointipalvelussa



Määrä = 9 €/pv (veroton)

Vaihtoehdot kuntoutuspäivien joustojen toteutuksessa

Kuntoutusrahan maksaminen

Jousto kuntoutuspäivien määrässä

- 3 kuntoutuspäivää / viikko, kuntoutuspäivän pituus on 6 tuntia, josta kuntoutusta 5 tuntia

Maksetaan 6 päivältä / viikko

- jos asiakas on estynyt työstä koko ajalta

Jousto kuntoutuspäivän pituudessa

- keskimäärin 5 kuntoutuspäivää / viikko, kuntoutuspäivän pituus 4 tuntia, josta kuntoutusta 3 tuntia

Maksetaan 6 päivältä / viikko

- jos asiakas on estynyt työstä koko ajalta

Jousto kuntoutuspäivien määrässä ja pituudessa

- 4 kuntoutuspäivää / viikko, kuntoutuspäivän pituus on 5 tuntia, josta kuntoutusta on 4 tuntia.

Maksetaan 6 päivältä / viikko

- jos asiakas on estynyt työstä koko ajalta

Kuntoutuspäätös ja kohderyhmä ➡ erilainen päätös kuntoutusrahasta

Nuoret 16-29-vuotiaat (KKRL 7a §)

- Päätös kuntoutusrahasta annetaan kuntoutuspäätöksen kanssa samanaikaisesti
- Päätös tehdään kuntoutuksen laskennalliselle ajalle
 - Työllistämistä edistävä ammatillinen kuntoutus (TEAK) laskennallinen aika on 10 kk päätöspäivästä eteenpäin

Työikäiset (KKRL 6 §)

- Päätös voidaan antaa, kun tieto kuntoutusjakson ajasta saadaan Kelaan
 - Milloin jakso alkaa ja milloin se päättyy
- Asiakkaan tilanteesta riippuen oikeus odotus- ja väliajan kuntoutusrahaan selvitetään

Kuntoutuja hakee kuntoutusrahaa

- Verkossa > [Henkilöasiakkaiden asiointipalvelu](#)
- Hakemuslomakkeella (lomake KU112)
- Suullisesti
 - Kelan käsittelijä täyttää asiakkaan kanssa kuntoutusraahahakemuksen
- Yksi hakemus riittää kuntoutuksen alussa
 - Hakuaika on 4 kk



Palveluntuottaja – laadi osallistumistodistus

- Lue ohjeet osallistumistodistuksen laatimiseen www.kela.fi/yhteistyökumppanit

Asioi verkossa

Valitse

Laskurit >

Kuntoutuspalvelut

Palveluntuottajille

Palvelukuvaukset >

Näin pääset palveluntuottajaksi >

Ohjeita palveluntuottajille

Yhteistyökumppanit / Kuntoutuspalvelut / Palveluntuottajille / Ohjeita palveluntuottajille /

Ohjeita palveluntuottajille

Näille sivuille on koottu käytännön ohjeita kuntoutuspalvelujen tuottajille. Ohjeet täydentävät palvelukuvauksia.



Lue palvelukuvaus ja yleinen osa

Tarkat ja sitovat ohjeet löydät palvelukuvauksesta ja yleisestä osasta. Huomaa, että yleiset osat ovat vuosikohtaisia.

Palvelukuvaukset

Palveluntuottaja - laadi osallistumistodistus

- Kuntoutuksen aikana
 - Miten toimin, että kuntoutukseen osallistuvan asiakkaan kuntoutusraha maksetaan oikein?
- Laadi asiakkaalle osallistumistodistus jokaisesta
 - jaksosta
 - käyntikerrasta
 - yksittäisestä kuntoutuspäivästä tai etäkuntoutuspäivästä.
- Jos kuntoutus keskeytyy muusta syystä kuin viikonlopun takia, erottele jaksot osallistumistodistukseen. Jos annetut tiedot muuttuvat, laadi asiakkaalle uusi todistus.

Palveluntuottaja - laadi osallistumistodistus

- Kun kuntoutus toteutuu palvelukuvauksen mukaan ja osallistumistodistus laaditaan aina ajankohtaisesti kuntoutuksen edetessä → asiakkaan toimeentulo turvataan mahdollisimman hyvin!
- Osallistumistodistus voi olla myös selvitys suunnitelluista kuntoutusjaksoista
 - **Esimerkki** Kelan kuntoutus: Asiakkaalle on myönnetty kuntoutuksen ajalle kuntoutusrahaa 5.3.–15.5. Kuntoutusrahaan on asetettu maksuedellytys 5.3. alkaen. Kelaan toimitetaan 15.3. palveluntuottajan todistus kuntoutusjakson aloittamisesta. Kuntoutusrahan maksaminen voidaan sallia koko jakson ajalle.
- Jos osallistumistodistuksessa ilmoitetut tiedot muuttuvat, anna asiakkaalle uusi osallistumistodistus!

Kiitos kaikille osallistumisestanne!

- Toivotamme rauhallista Joulua ja Uutta Vuotta 2021!
- Ollaan yhteyksissä!